

9º
ANO

Geografia

**MATERIAL
DIGITAL**

A segunda fase da globalização e suas transformações

2º bimestre
Aula 2

Ensino Fundamental:
Anos Finais



**GOVERNO DO ESTADO
DE SÃO PAULO**

Conteúdos

- Segunda fase da globalização e a Revolução Industrial;
- Êxodo rural, urbanização e mudanças nos modos de vida, consumo e trabalho.

Objetivos

- Analisar a segunda fase da globalização e a industrialização;
- Identificar efeitos sociais, econômicos e territoriais nos modos de vida globais.



A indústria e a globalização

A indústria é importante para a economia e ajuda a conectar países por meio da produção e do consumo.

- Que tipo de indústria faz os produtos que você usa cotidianamente?
- Como a indústria influencia a aproximar pessoas de lugares diferentes?



5 minutos



As indústrias atuais estão focadas em tecnologias de ponta, com o uso de robótica e inteligência artificial.

© Getty Images

Globalização: segunda fase

A segunda fase da globalização aconteceu junto com a **Segunda Revolução Industrial**.

Nessa época, a indústria cresceu em outros países da Europa e chegou aos Estados Unidos.

Globalização: 2ª fase	
1º	Na segunda fase da globalização e da Revolução Industrial, o ser humano aprimorou as técnicas de energia, desenvolvendo novos combustíveis, como o petróleo.
2º	A busca por petróleo e recursos fez países ricos disputarem terras em diferentes regiões, por todo o planeta. Eles queriam matérias-primas e novos mercados para venderem seus produtos.
3º	Durante a segunda fase da globalização, o modelo capitalista impulsionou a vida nas cidades, acentuando o êxodo rural. Atualmente, as pessoas vivem mais no meio urbano do que no rural, principalmente devido à oferta de empregos.

Foco no conteúdo

O papel das técnicas na globalização

- Uma das inovações da Segunda Revolução Industrial foi o desenvolvimento das **linhas de montagem**.
- Elas eram mais comuns em fábricas de automóveis.



FICA A DICA

O filme **Tempos modernos**, de Charles Chaplin, faz uma crítica direta ao fordismo, modelo de produção em massa criado por Henry Ford. No filme, o personagem de Chaplin trabalha em uma linha de montagem, repetindo movimentos mecânicos e rápidos.



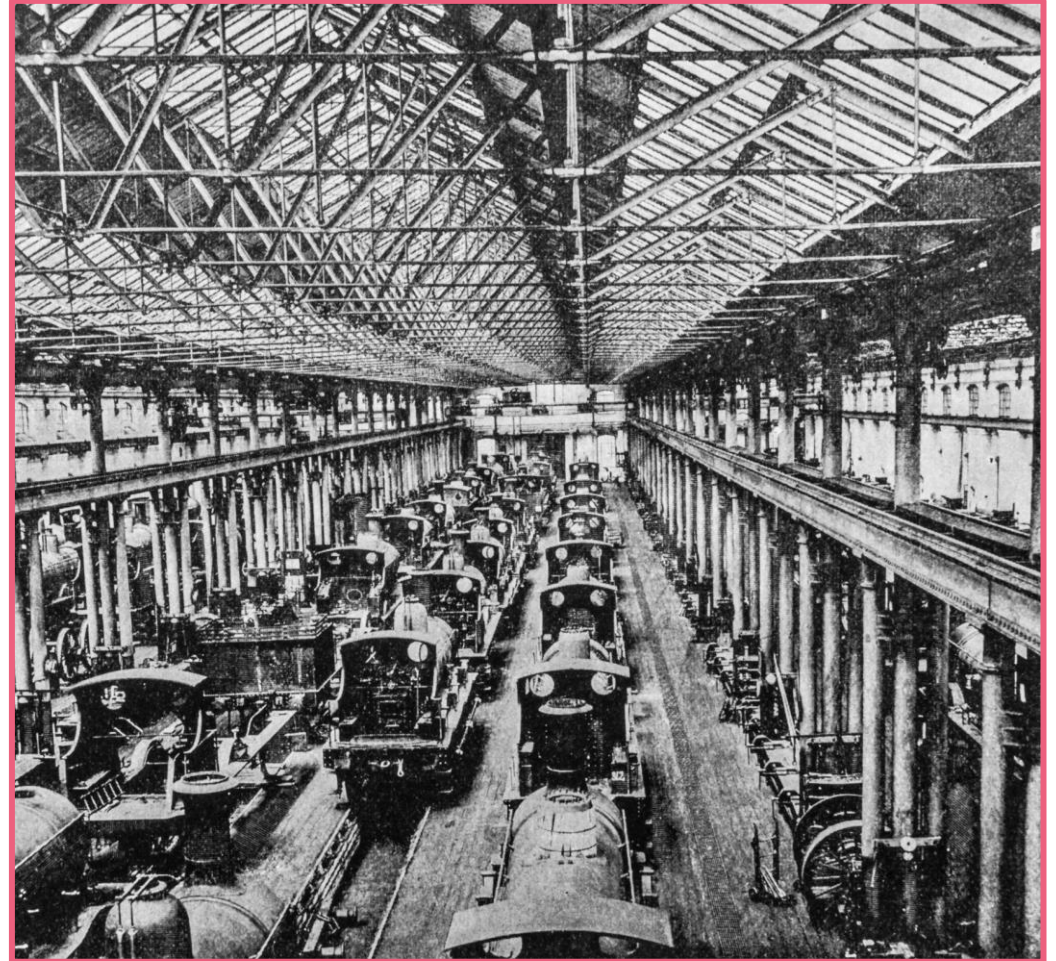
O modo de produção acima é chamado “fordista” (devido à implementação pela Ford Automóveis). Esse modo de produção aumentou a eficiência e mudou os padrões de consumo.

Disponível em: <https://tenor.com/pt-BR/view/de-charlot%C3%A0chaplin-les-temps-modernes-machine-charlie-chaplin-gif-15451189>. Acesso em: 05 nov. 2024.

Transformações nas relações de trabalho

Principais características do trabalho na Segunda Revolução Industrial:

- **Divisão e especialização** das tarefas na linha de montagem.
- **Aumento da produtividade**, mas **redução da autonomia** do trabalhador.



Produção em massa de trens a vapor em Derby, Inglaterra.

© Getty Images



Foco no conteúdo

- **Jornadas longas, ritmo intenso e trabalho repetitivo.**
- **Trabalho infantil permitido.**
- Trabalho infantil e feminino em **condições precárias.**
- **Baixos salários e ausência de leis trabalhistas no início.**
- **Surgimento dos sindicatos e das lutas operárias por direitos.**

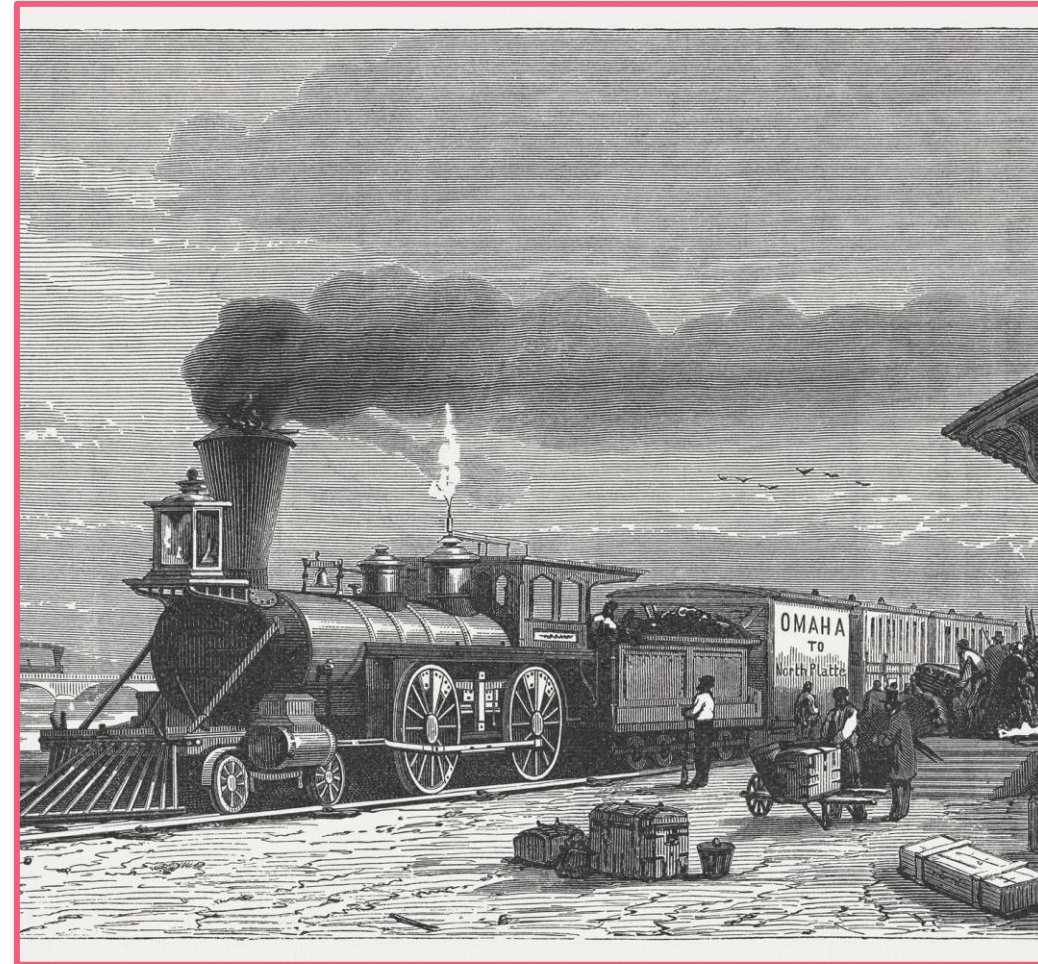


Mulheres trabalhando em fábrica de bicicletas.

© Getty Images

Avanço da industrialização e a transformação espacial

- O avanço da indústria mudou a forma de produzir e organizar os espaços.
- A produção passou a se concentrar em grandes empresas e poucos países dominaram.
- Isso também afetou a economia e a política no mundo de maneiras diferentes ao longo do tempo.



Omaha (Nebraska) – 1880

A construção de ferrovias e o transporte de produtos por trens é um exemplo das transformações nas paisagens provocadas pelo avanço da industrialização.

Êxodo rural e crescimento urbano

- Muitas pessoas deixaram o campo durante a industrialização.
- O **êxodo rural** nesse período foi intenso, em que as pessoas mudaram-se para as cidades em busca de trabalho nas fábricas.
- Cidades como Nova York, Chicago e Detroit cresceram muito rápido por causa disso.



O crescimento dos centros urbanos se intensificou nesse momento, como na cidade de Detroit em Michigan, Estados Unidos, no século XIX.



Pause e resposta

Êxodo rural na Segunda Revolução Industrial

Ao realizar o êxodo rural durante a Segunda Revolução Industrial, as pessoas buscavam:

ter as próprias máquinas.

empregos nas fábricas.



Pause e resposta

Correção

Êxodo rural na Segunda Revolução Industrial

Ao realizar o êxodo rural durante a Segunda Revolução Industrial, as pessoas buscavam:

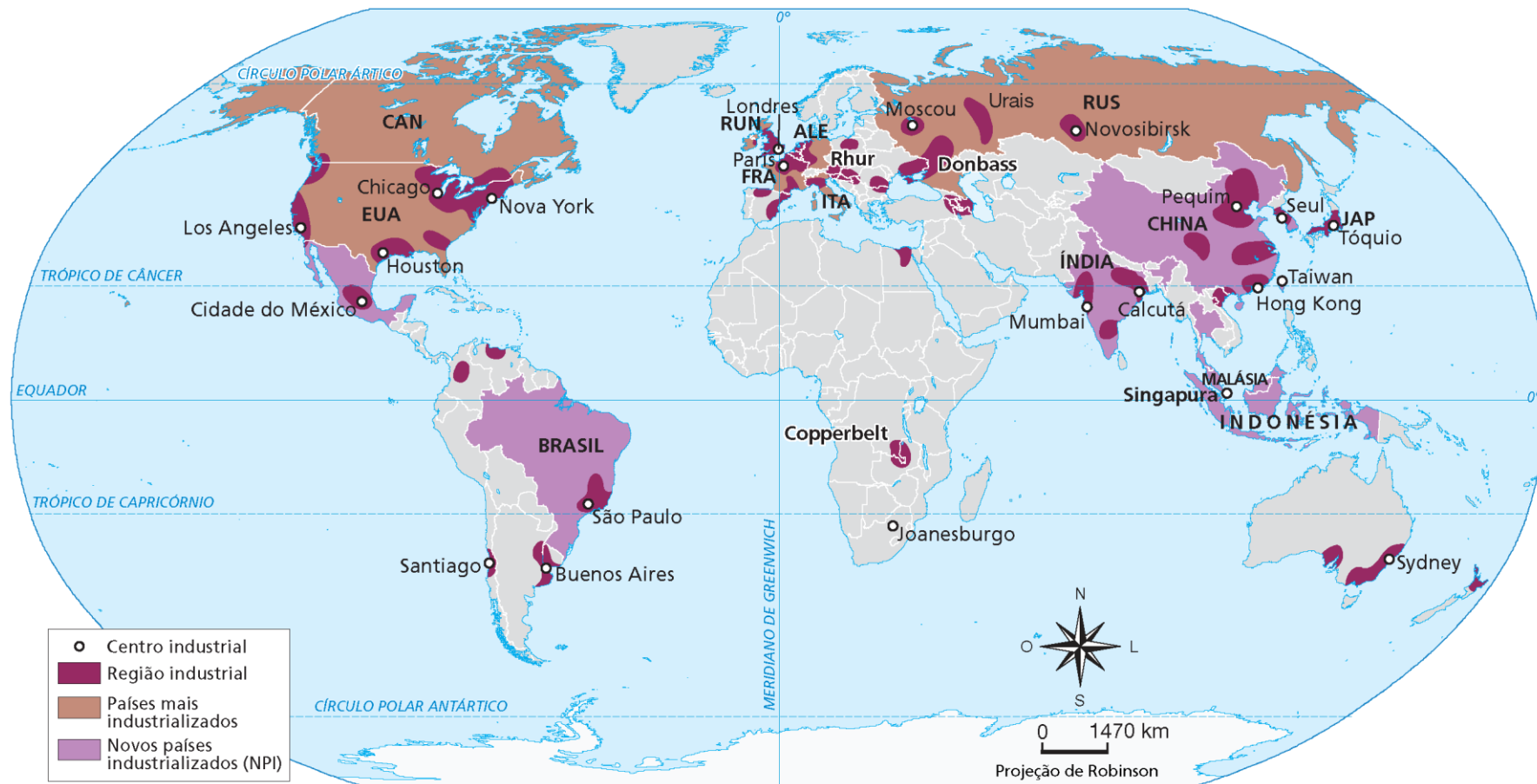


ter as próprias máquinas.

empregos nas fábricas.



Mundo: principais regiões industriais

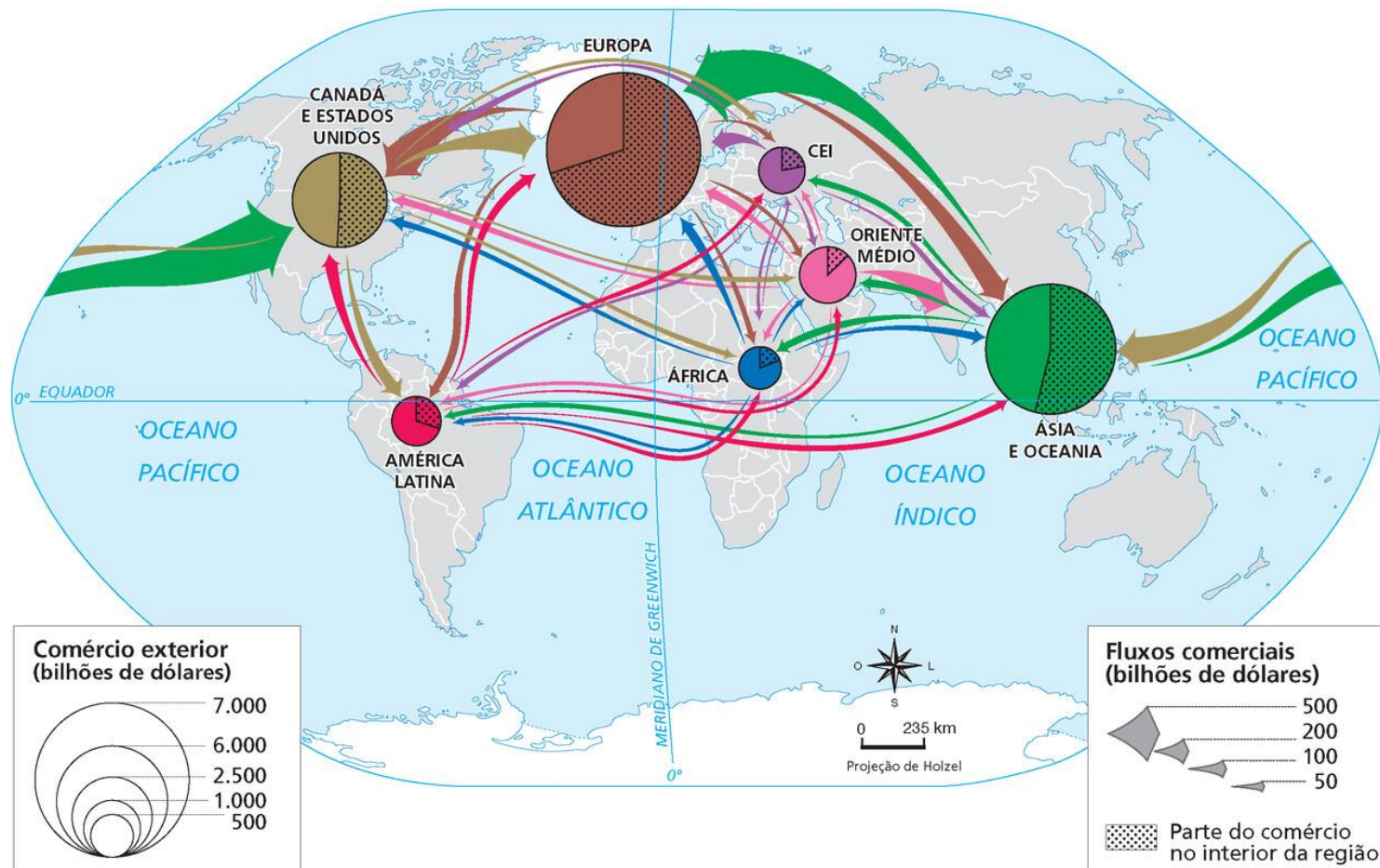


O mapa mostra que as regiões mais industrializadas ainda são aquelas onde a **Revolução Industrial começou**, como Reino Unido, França e Estados Unidos.

Fonte: FERREIRA, 2016.
Produzido pela SEDUC-SP.

Mundo: comércio exterior e principais fluxos comerciais

A industrialização fez crescer algumas regiões, mas também aumentou a exploração e a desigualdade em outras.



O mapa mostra os principais fluxos comerciais e a disparidade na participação no comércio mundial, destacando regiões como a América Latina e a África.

Fonte: FERREIRA, 2020; IBGE, 2018. Produzido pela SEDUC-SP

Impactos sociais e culturais da globalização

Com a ampliação da produção industrial, aconteceram mudanças sociais e culturais:

- **Avanço das tecnologias** de comunicação e transporte (televisão, computador, internet, aviões).
- Expansão das **empresas transnacionais** e do **comércio internacional**.
- Expansão do **consumo** e dos **serviços** nas cidades.



Modelo de carro Ford antigo.

© Getty Images



Foco no conteúdo

- Maior valorização do estilo de vida **urbano** e globalizado.
- Acesso ampliado a **bens duráveis** (carros, eletrodomésticos, eletrônicos).
- **Circulação global** de moedas, modas, músicas, filmes e alimentos.
- Mistura e **troca cultural** entre países.

Para refletir

Qual desses impactos você percebe em sua vida?



Estilo de vida urbano e globalizado.

© Getty Images

Segunda fase da globalização: características principais

Em sua segunda fase, a globalização esteve associada a importantes fatos históricos e sociais. Veja alguns desses fatos.

1

Avanços técnicos da Segunda Revolução Industrial: foi implementada a linha de montagem nas fábricas e a utilização de novos recursos energéticos, como o petróleo.

2

Internacionalização do capital: o investimento externo tornou-se mais frequente à medida que as empresas começaram a expandir as operações para outros países.

3

Urbanização: a migração de milhões de pessoas para áreas industriais contribuiu para o crescimento das cidades, que muitas vezes ocorreu sem planejamento.

4

Imperialismo: a busca por recursos naturais, entre outros fatores, contribuiu para a competição entre países industrializados pela hegemonia em diferentes regiões, com destaque para o continente africano.



Segunda fase da globalização

1. Escolha três produtos que você usa no dia a dia (roupas, alimentos, eletrônicos etc.) e preencha o quadro com as informações requeridas, como o exemplo.

Produto	Marca	País de origem
Exemplo: tênis	Nike	Estados Unidos da América



Na prática

2. Com base no quadro preenchido, responda às seguintes questões.
- Qual é o país da origem da maioria dos produtos que você usa no dia a dia?
 - Algum desses produtos foi feito no Brasil? Qual?
 - Por que muitas empresas produzem e vendem seus produtos em vários países?



Resolução

Apesar de pessoal, há expectativa de respostas.

1. Produto Marca País de origem

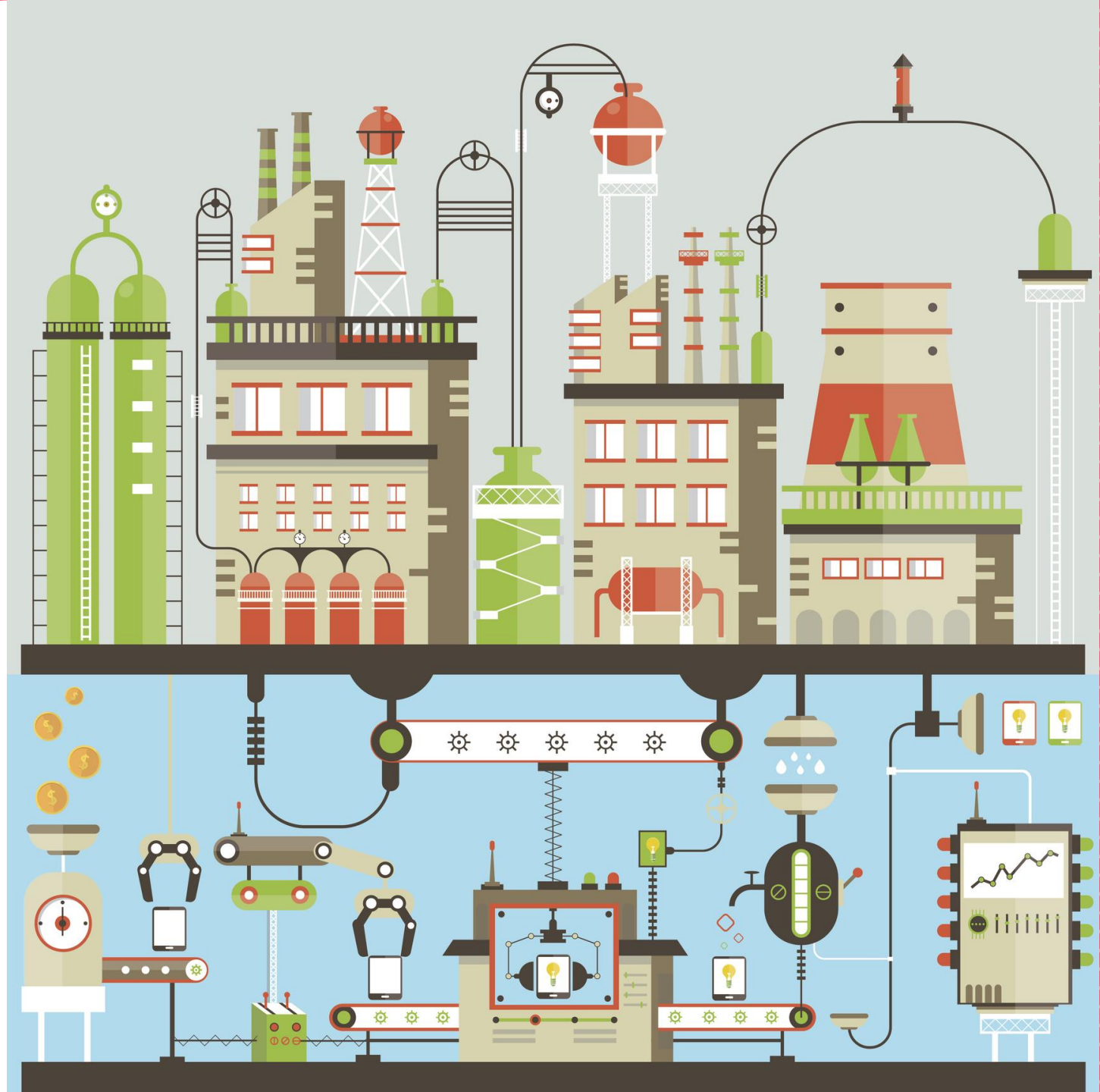
Exemplo: tênis	Nike	Estados Unidos da América
Bolacha	Bauducco	Brasil
Caderno	Tilibra	Brasil
Celular	Samsung	Coreia do Sul

2.

- Resposta pessoal. Com base nos exemplos indicados no quadro, a maioria dos produtos é do Brasil.
- Resposta pessoal. Com base nos exemplos indicados no quadro, foram feitos no Brasil produtos como bolacha e caderno.
- A globalização possibilita maior conexão entre países, facilita o comércio internacional e facilita que empresas levem seus produtos a diferentes partes do mundo.

Recapitulando

- Quais são as principais características da 2ª fase da globalização?
- Como a 2ª fase impactou a vida em sociedade?



Referências

A VOZ DA INDÚSTRIA. **O que foram as revoluções industriais? Caminhos e mudanças até a Indústria 4.0**, 14 set. 2018. Disponível em:

<https://avozdaindustria.com.br/projetosespeciais/industria40bytotvs/caminho-industria-40-os-destaques-das-revolues-industriais/>. Acesso em: 6 out. 2025.

DOMINGUES, J. E. “Tempos modernos”, de Charles Chaplin, ainda tão atual. **Ensinar História**, 10 jun. 2015. Disponível em: <https://ensinarhistoria.com.br/tempos-modernos-ainda-tao-atual/>. Acesso em: 6 out. 2025.

EXAME. A destruição do sonho americano de Detroit. **Exame**, 5 jan. 2014. Disponível em: <https://exame.com/mundo/a-destruicao-do-sonho-americano-de-detroit/>. Acesso em: 6 out. 2025.

FERREIRA, G. M. L. **Moderno atlas geográfico**. São Paulo: Moderna, 2016.

LEMOV, Doug. **Aula nota 10 3.0**: 63 técnicas para melhorar a gestão da sala de aula / Doug Lemov; tradução: Daniel Vieira, Sandra Maria Mallmann da Rosa; revisão técnica: Fausta Camargo, Thuinie Daros. 3. ed. Porto Alegre: Penso, 2023.

LIMA, L. V. F. de. Americanismo e fordismo em Tempos Modernos. In: **Diálogos entre Geografia e Ciências Sociais**: Região, Regionalidade e América Latina e Caribe. Marília: Cultura Acadêmica, 2007. p. 147-150. DOI: <https://doi.org/10.36311/2007.978-85-60810-06-2.p147-150>

Referências

ROSENSHINE, B. “Principles of instruction: research-based strategies that all teachers should know”. In: **American Educator**, v. 36, n. 1, Washington, 2012. p. 12-19. Disponível em: <https://www.aft.org/ae/spring2012>. Acesso em: 21 ago. 2025.

SÃO PAULO (Estado). Secretaria da Educação. **Currículo Paulista**: etapa Anos Finais, 2019. Disponível em: <https://efape.educacao.sp.gov.br/curriculopaulista/wp-content/uploads/2020/08/CURR%C3%8DCULO%20PAULISTA%20etapa%20Ensino%20M%C3%A9dio.pdf>. Acesso em: 12 ago. 2024.

Identidade visual: imagens © Getty Images

Para professores

Slide 2



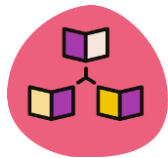
Habilidade:

(EF09GE05) Analisar fatos e situações referentes à integração mundial econômica, política e cultural e comparar as características e fenômenos dos processos de globalização e mundialização.

Slide 3



Tempo: 5 minutos.



Dinâmica de condução:

Incentive que os estudantes reflitam individualmente sobre as 2 perguntas. A primeira pede que eles pensem sobre a própria rotina, olhem para o próprio corpo e pensem sobre a presença da indústria no cotidiano. Permita que, depois de 3 minutos, eles “com suas palavras”, expressem o que pensaram e possam comparar as respostas com as dos colegas. A segunda pergunta é como um levantamento de hipóteses sobre o tema da aula.



Expectativas de respostas:

“As minhas roupas e o meu tênis vêm da indústria.”

“O lanche que eu trouxe hoje para a escola é industrializado.”

“Meu celular, computador e fone de ouvido vêm da indústria.”

“A indústria permite a produção de muitos produtos; isso pode ter influenciado na troca dos países.”

“Nós consumimos produtos industriais de outros países, como celulares dos Estados Unidos.”



Aprofundamento:

As transformações nas relações de trabalho foram consideráveis após a Revolução Industrial. Com o desenvolvimento das linhas de montagem, o trabalho nas indústrias foi alterado, porque um funcionário era o responsável apenas por uma função, havia uma alta cobrança por produtividade e as condições de trabalho não eram favoráveis aos trabalhadores.



A partir desse período de exploração da força de trabalho de homens, mulheres, idosos e crianças, começaram a surgir as leis trabalhistas e os sindicatos, para que essas pessoas fossem representadas e não dependessem apenas dos donos das fábricas. À época entendeu-se que, coletivamente, era mais fácil garantir seus direitos do que de maneira individual, em que não se conseguiria negociar com o patrão direitos básicos e condições saudáveis de trabalho.



Aprofundamento:

O êxodo rural como consequência da industrialização é um aspecto relevante de ser destacado, porque ele provoca uma grande mudança na organização das sociedades. Antes da industrialização dos países, a maior parte da população vivia na área rural. A transição de espaços ocupados pela população provoca o crescimento das cidades e a mudança no estilo de vida nos lugares.



Além disso, é importante relacionar esse momento histórico com os processos migratórios, já que o êxodo rural é comum em diversos momentos da história.

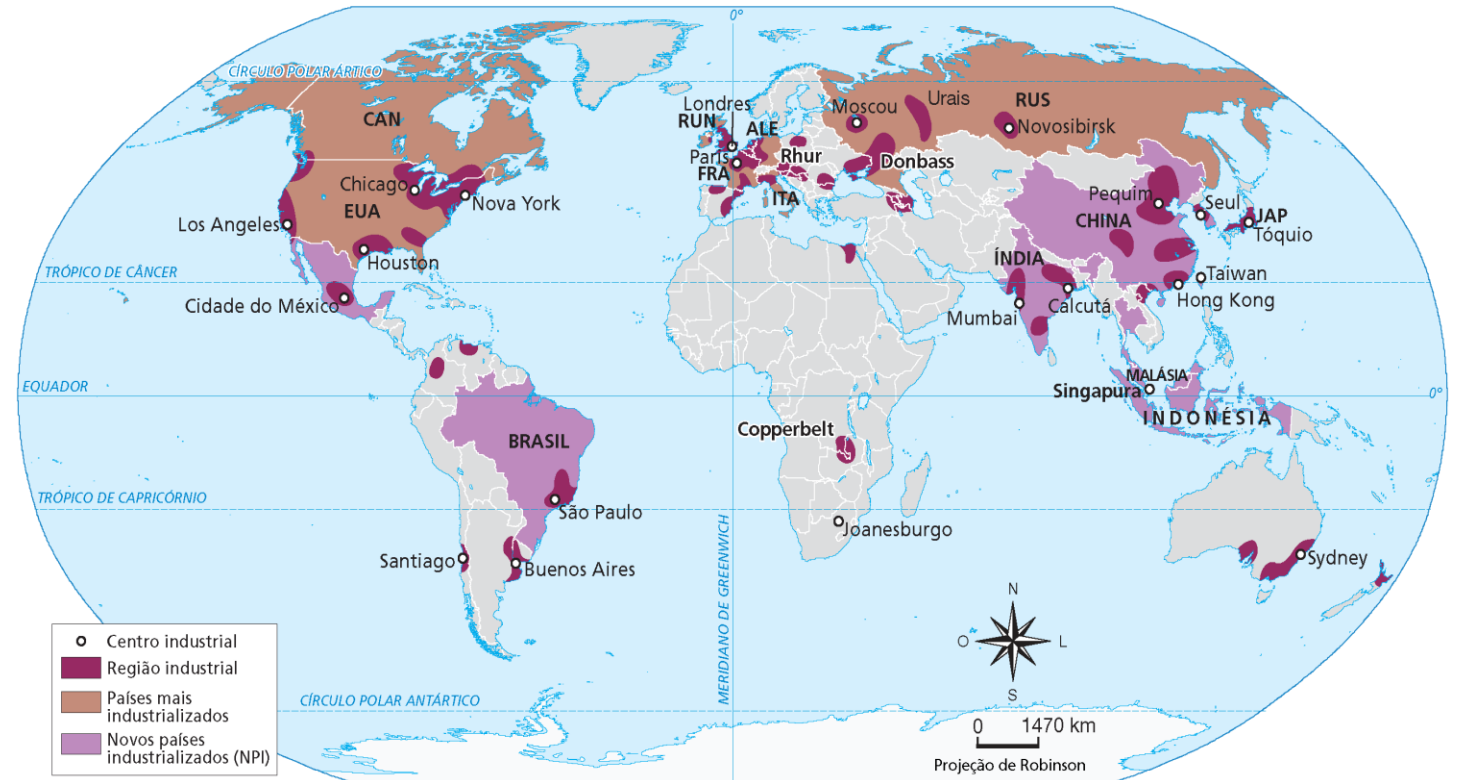
Outro ponto de destaque são as condições de vida que a população encontrou nas cidades, ao realizar esse movimento migratório. As cidades foram formadas espontaneamente, sem planejamento e, por isso, possuíam problemas estruturais, como falta de moradia, falta de saneamento básico e poluição atmosférica.



Aprofundamento:

Esse mapa mostra os principais centros e regiões industriais do mundo. É importante destacar aos estudantes que é um mapa atual, de 2016. Portanto, é interessante que se faça uma comparação entre o conteúdo do mapa e os países envolvidos na Revolução Industrial, no início de suas fases.

Destaca-se que os países do norte são os mais industrializados.



Ao perceber o mapa, deve-se olhar para o Brasil, como novo país industrializado, retomando a industrialização tardia vivida pelo país. A Europa também deve ser destacada, já que foi o continente onde a Revolução Industrial teve início. A comparação do mapa com os momentos históricos revela o legado que a história deixa para a sociedade atual, já que o mapa evidencia uma manutenção dos países com maiores regiões industriais e mais industrializados.

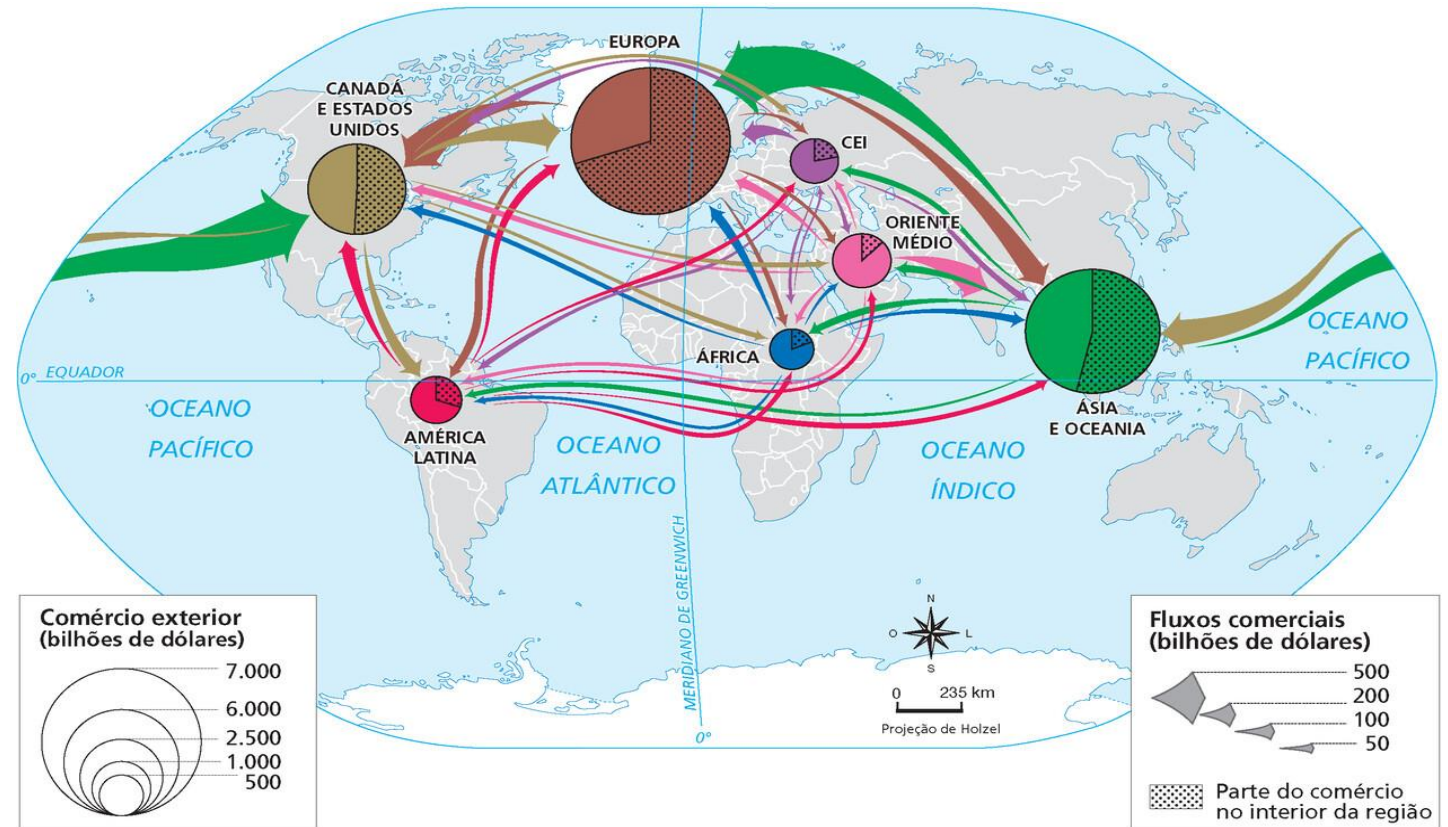


Aprofundamento:

O mapa mostra o comércio atual entre os países do mundo, no qual, as setas correspondem aos fluxos comerciais e, os círculos, aos valores que circulam entre os países. É relevante comparar esse mapa com o do slide 12, para fazer uma relação dos países mais industrializados com os fluxos comerciais. A Europa (círculo marrom) apresenta os maiores valores e também países muito industrializados.

É necessário destacar os valores baixos no comércio exterior da América Latina e da África, regiões com as industrializações mais tardias.

O mapa também revela a integração do comércio mundial, por meio das setas, em que os continentes interagem nas importações e exportações. Destacam-se os Estados Unidos, que possuem um círculo de valores menor do que a Europa, mas um fluxo comercial muito relevante, demonstrando sua importância na economia mundial. Esse fato pode ser relacionado à participação dos Estados Unidos na Segunda Revolução Industrial.





Aprofundamento:

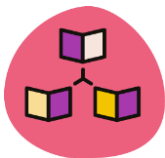
Os impactos socioculturais da segunda fase da globalização foram intensos e perduram até a atualidade. Esse é o momento da aula com o qual os estudantes mais se identificam, pois percebem que a própria rotina é repleta desses impactos. O consumo de produtos, produções, alimentos e costumes de outros países se iniciou nesse momento.



Com o aumento da produção industrial e a expansão do comércio entre países, somados ao desenvolvimento de tecnologias de transporte e comunicação, surgem também as empresas multinacionais. Essas empresas são responsáveis por espalhar pelo mundo produtos locais. Além do consumo de produtos, há também mudanças no jeito de agir, de se vestir, de ver a vida, de se alimentar, entre muitas outras influências que as pessoas vivem, às vezes, sem perceber.



Tempo: 15 minutos.



Dinâmica de condução:

Incentive os estudantes a relacionarem os temas da aula, para que eles compreendam que os fenômenos histórico-geográficos acontecem de forma simultânea, gerando impactos uns aos outros.

Sugira que eles reflitam sobre a própria rotina e as percepções que possuem do mundo e como são influenciadas pela mídia ou pelos conteúdos consumidos.



Expectativas de respostas:

Apesar de pessoal, há expectativa de respostas.

1. **Produto** **Marca** **País de origem**

Produto	Marca	País de origem
Exemplo: tênis	Nike	Estados Unidos da América
Bolacha	Bauducco	Brasil
Caderno	Tilibra	Brasil
Celular	Samsung	Coreia do Sul

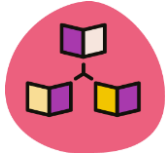




Expectativas de respostas:

2.

- a) Resposta pessoal. Com base nos exemplos indicados no quadro, a maioria dos produtos é do Brasil.
- b) Resposta pessoal. Com base nos exemplos indicados no quadro, foram feitos no Brasil produtos como bolacha e caderno.
- c) A globalização possibilita maior conexão entre países, facilita o comércio internacional e facilita que empresas levem seus produtos a diferentes partes do mundo.



Dinâmica de condução:

Esse é o momento de encerramento da aula, em que os estudantes pensam rápido e respondem às questões que resumem o assunto estudado. As respostas devem ser orais, em um debate respeitoso.



Expectativas de respostas:

“A 2ª fase da globalização foi marcada pela Segunda Revolução Industrial.”

“A 2ª fase da globalização teve avanços tecnológicos.”

“A cultura do mundo se integrou e, por isso, mudou.”

“As sociedades começaram a compartilhar costumes, produtos e a cultura uma da outra.”

Caderno de exercícios

Para esta aula, é indicado o **exercício 2** do bloco de conteúdo/unidade temática **Globalização: fases históricas e desafios atuais**. Dentro desse conjunto, pretende-se retomar elementos. Esses exercícios podem ser feitos em casa, de forma autônoma pelos estudantes, ou você pode selecionar alguns para trabalhar em sala de aula. Esse exercício tem o nível de execução considerado **médio**.



**GOVERNO DO ESTADO
DE SÃO PAULO**