

8º

ANO

Geografia

**MATERIAL  
DIGITAL**

# Desafios urbanos no meu município

4º bimestre  
**Aula 5**

Ensino Fundamental:  
Anos Finais

Secretaria da  
Educação



**SÃO PAULO**  
GOVERNO DO ESTADO

## Conteúdos

- Desafios urbanos.

## Objetivos

- Investigar os principais problemas existentes na cidade;
- Sugerir ações e soluções para os problemas urbanos.



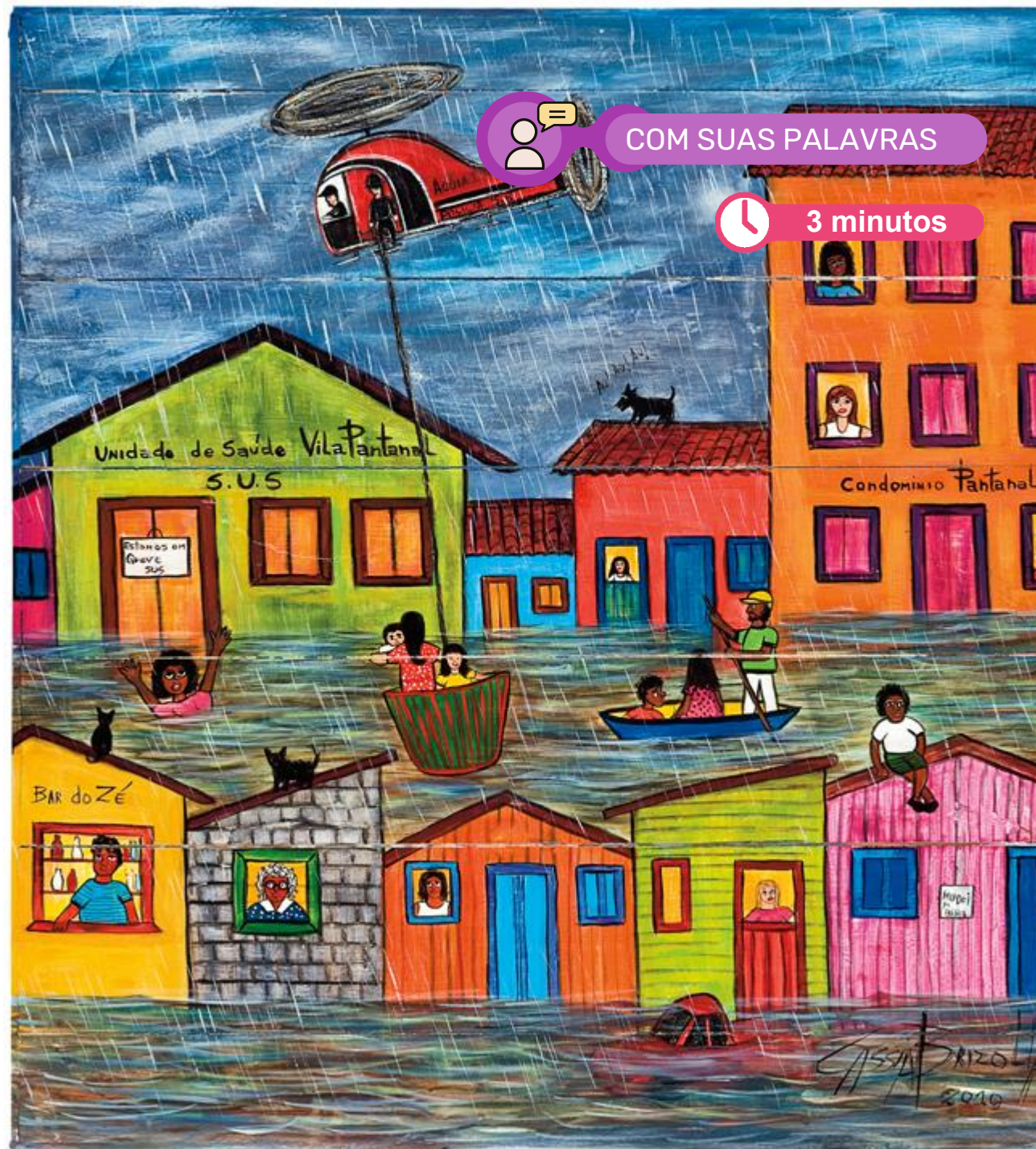
## Questões urbanas

Observe a obra de arte.

- Quais elementos urbanos é possível observar?
- Qual problema urbano ela aborda?
- Algo parecido acontece ou já aconteceu em seu município?

Cássia Brizolla

Reprodução – NAIFS, [s.d.]. Disponível em:  
<https://edicoesnaifs.sescsp.org.br/2010/cassia-obras.html>. Acesso em: 3  
abr. 2025





## Investigando os problemas da cidade

Chegou o momento de fazer uma investigação sobre os desafios urbanos na nossa cidade.

Observe o entorno da sua escola ou do seu bairro e anote os principais problemas que encontrar. Depois de identificar os problemas urbanos, é hora de expressar essas observações por meio da arte!

Faça um desenho representando um dos problemas urbanos que você identificou.



UM PASSO DE CADA VEZ



15 minutos

Atividade 1



Veja no livro!



Reprodução - Gif da internet. Disponível em: <https://giphy.com/gifs/carriepilbythemovie-carrie-pilby-l4FGF98EYYUovuL9m> Acesso em: 4 abr. 2025.

## Registrando com arte

### FICA A DICA



Faça um desenho representando um dos problemas urbanos que você identificou. Seu desenho deve ser inspirado nas características da **arte naïf**, que se destaca pelo uso de cores vibrantes, formas simples e riqueza de detalhes.

Imagem representando a arte naïf.

© Getty Images



Estilo artístico caracterizado pela espontaneidade, originalidade e intuição. Obra produzida por artistas autodidatas, sem formação formal em artes.





© Getty Images



COM SUAS PALAVRAS



3 minutos

## Ajudando nossa cidade

- O que aprendemos sobre nossa cidade?
- Como podemos ser agentes de transformação na nossa comunidade?

## Referências

ESCOLA DE ECONOMIA DE SÃO PAULO (FGV EESP). Processo Seletivo, 2009. Provas da 1ª fase; Matemática, Língua Portuguesa, História e Geografia. **Caderno 1**. Disponível em: [https://www.curso-objetivo.br/vestibular/resolucao-comentada/fgvsp/2009\\_economia\\_1fase/fgv\\_economia\\_2009\\_prova.pdf](https://www.curso-objetivo.br/vestibular/resolucao-comentada/fgvsp/2009_economia_1fase/fgv_economia_2009_prova.pdf). Acesso em: 3 abr. 2025.

FUNDAÇÃO NACIONAL DE ARTES (FUNARTE). **Vamos conhecer a arte naïf?**, 6 abr. 2022. Disponível em: <https://www.gov.br/funarte/pt-br/assuntos/noticias/todas-noticias/curiosidade-2013-vamos-conhecer-a-arte-naif>. Acesso em: 3 abr. 2025.

HABITAT PARA A HUMANIDADE BRASIL. **Veja quais são os principais problemas sociais urbanos que afetam a vida de todos nós**, [s.d.]. Disponível em: <https://habitatbrasil.org.br/problemas-sociais-urbanos/>. Acesso em: 3 abr. 2025.

INSTITUTO BRASILEIRO DE GEOGRAFIA E ESTATÍSTICA (IBGE). 87% da população brasileira vivia em áreas urbanas. **IBGE Educa**, 28 jan. 2025. Disponível em: <https://educa.ibge.gov.br/jovens/materias-especiais/22550-87-da-populacao-brasileira-vivia-em-areas-urbanas.html>. Acesso em: 3 abr. 2025.

LEMOV, D. **Aula nota 10 3.0**: 63 técnicas para melhorar a gestão da sala de aula. Porto Alegre: Penso, 2023.

ROSENSHINE, B. Principles of instruction: research-based strategies that all teachers should know. **American Educator**, v. 36, n. 1, Washington, 2012. pp. 12-19. Disponível em: <https://www.aft.org/ae/spring2012>. Acesso em: 12 ago. 2024.

SÃO PAULO (Estado). Secretaria da Educação. **Currículo Paulista**, 2019. Disponível em: [https://efape.educacao.sp.gov.br/curriculopaulista/wp-content/uploads/2023/02/Curriculo\\_Paulista-etapas-Educa%C3%A7%C3%A3o-Infantil-e-Ensino-Fundamental-ISBN.pdf](https://efape.educacao.sp.gov.br/curriculopaulista/wp-content/uploads/2023/02/Curriculo_Paulista-etapas-Educa%C3%A7%C3%A3o-Infantil-e-Ensino-Fundamental-ISBN.pdf). Acesso em: 3 abr. 2025.



# Aprofundando

A seguir, você encontra uma seleção de exercícios extras, que ampliam as possibilidades de prática, de retomada e aprofundamento do conteúdo estudado.





**(UFAC – Adaptada)** O crescimento rápido das cidades brasileiras trouxe vários problemas sociais. Sobre esse assunto, marque a única alternativa correta.

- A** Todas as casas nas cidades têm água encanada, esgoto e coleta de lixo, sem problemas de saneamento básico.
- B** Muitas pessoas vivem em áreas que não têm acesso a serviços como água e esgoto e estão sujeitas a questões naturais, como enchentes e deslizamentos.
- C** As cidades não têm problemas com violência, e as pessoas vivem em segurança em todos os bairros.
- D** O transporte público funciona bem em todas as cidades, com ônibus suficientes e pontuais para todos os moradores.
- E** As cidades têm muitas áreas verdes bem cuidadas, com parques por todos os bairros e fácil acesso para toda a população.

**(UFAC – Adaptada)** O crescimento rápido das cidades brasileiras trouxe vários problemas sociais. Sobre esse assunto, marque a única alternativa correta.

- A** Todas as casas nas cidades têm água encanada, esgoto e coleta de lixo, sem problemas de saneamento básico.
- B** Muitas pessoas vivem em áreas que não têm acesso a serviços como água e esgoto e estão sujeitas a questões naturais, como enchentes e deslizamentos.
- C** As cidades não têm problemas com violência, e as pessoas vivem em segurança em todos os bairros.
- D** O transporte público funciona bem em todas as cidades, com ônibus suficientes e pontuais para todos os moradores.
- E** As cidades têm muitas áreas verdes bem cuidadas, com parques por todos os bairros e fácil acesso para toda a população.



# Para professores

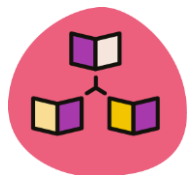


**Habilidade:**

(EF08GE16A) Identificar, comparar e analisar as principais problemáticas sociais, econômicas, demográficas, culturais, ambientais, políticas entre outras e relacionar com o processo de urbanização das cidades latino-americanas.

(EF08GE16B) Discutir as particularidades da distribuição, estrutura e dinâmica da população e relacionar com as condições de vida qualidade de vida e trabalho nas cidades latino-americanas, em especial no Brasil. (SÃO PAULO, 2019)





**Dinâmica de condução:** apresente a obra de arte naïf de Cássia Brizolla, que retrata uma enchente em um centro urbano. Peça aos estudantes que observem atentamente a imagem e incentive a análise por meio das perguntas:

- Quais elementos urbanos é possível observar? (Ruas, casas, carros, pessoas, infraestrutura etc.)
- Qual problema urbano ela aborda? Anote as respostas no quadro e complemente com os conceitos de desafios urbanos. (Inundações, enchentes, impactos ambientais e sociais)
- Algo parecido acontece ou já aconteceu em seu município? (Incentive relatos e conexões com a realidade local)

Explique que a aula será uma investigação sobre os problemas urbanos locais e que eles terão um papel ativo na busca por soluções.



### **Expectativas de respostas:**

Quais elementos urbanos é possível observar?

“Casas coloridas e ruas alagadas.”

“Pessoas tentando se proteger da água.”

“Carros parcialmente submersos.”

2. Qual problema urbano ela aborda?

“Enchentes e inundações.”

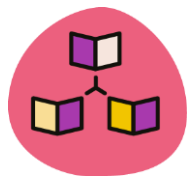
“Falta de drenagem urbana eficiente.”

3. Algo parecido acontece ou já aconteceu em seu município?

“Sim, quando chove forte, algumas ruas ficam alagadas.”

“Há bairros na cidade que sofrem mais com enchentes.”



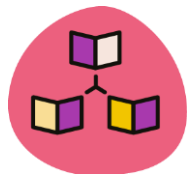


**Dinâmica de condução:** divida os estudantes em pequenos grupos. Peça que saiam pelo entorno da escola (se possível) ou utilizem suas memórias para identificar problemas urbanos. Eles devem anotar as informações coletadas. Se não for possível sair da sala, os estudantes podem entrevistar colegas sobre problemas urbanos que já vivenciaram. Depois de identificarem os problemas urbanos, os estudantes representarão artisticamente.

Pode-se relembrar e apresentar novamente aos estudantes a imagem da abertura da aula, de Cássia Brizolla, destacando que aquela obra de arte é uma obra naïf. Explique que essa arte utiliza cores vibrantes e riqueza de detalhes. Oriente os estudantes a ilustrarem tanto o problema quanto possíveis soluções.



**Expectativas de respostas:** Os estudantes podem identificar lixo jogado em local inadequado, contaminação da água, do solo e do ar, trânsito caótico, entre outros.



**Dinâmica de condução:** peça aos estudantes que reflitam sobre o que aprenderam durante a aula. Incentive-os a pensarem sobre os aspectos que mais os impactaram e como esses problemas afetam a vida cotidiana na cidade. Organize uma roda de conversa em que cada estudante possa compartilhar um ponto que aprendeu.

Após refletirem sobre os problemas urbanos, incentive os estudantes a pensarem em ações concretas que podem tomar para contribuir para a melhoria da cidade ou de sua comunidade. Eles podem sugerir ideias individuais ou coletivas para resolver ou amenizar os problemas discutidos.

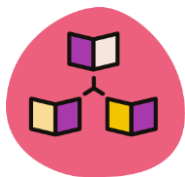


### **Expectativas de respostas:**

Resposta possível 1: aprendemos que nossa cidade enfrenta problemas como o trânsito congestionado, a falta de áreas de lazer e o aumento da poluição. Esses problemas afetam a saúde e o bem-estar das pessoas, e a cidade precisa de mais planejamento para melhorar a qualidade de vida.

Resposta possível 2: podemos ser agentes de transformação começando por pequenas ações, como promover campanhas de limpeza em bairros, incentivar o uso de transporte público ou até organizar eventos de conscientização sobre a importância da preservação ambiental.





**Dinâmica de condução:** a atividade da seção Aprofundando pode ser feita de diversas maneiras: individual; em duplas; leitura e resposta coletivas; dividindo a sala em grupos de discussão até chegarem a uma resposta correta; por meio de votação (alunos levantam a mão ou votam na resposta que acham correta); ou ainda outros meios que melhor se adequem à realidade e aprendizagem do estudante.



**Expectativas de respostas:** A urbanização acelerada provoca o rápido inchamento das cidades, causando problemas urbanos relacionados com a ausência de infraestruturas básicas e com a presença de moradias precárias e irregulares, tais como as favelas e os cortiços.

