

2ª

Série

Sociologia

**MATERIAL
DIGITAL**

Importância do trabalho na vida social

**4º bimestre
Aula 1**

**Ensino
Médio**

Secretaria da
Educação



SÃO PAULO
GOVERNO DO ESTADO

Conteúdos

- Aspectos do trabalho na vida social;
- Perspectiva sociológica: o trabalho como mediação entre o ser humano e a natureza;
- O sentido ontológico do trabalho;
- O trabalho como direito humano.

Objetivos

- Introduzir a temática do trabalho na perspectiva sociológica;
- Apontar aspectos que tornam o trabalho um fenômeno importante na produção das relações sociais e na constituições dos sujeitos;
- Compreender o sentido ontológico do trabalho na constituição do ser humano;
- Entender o princípio do trabalho como direito humano.

Trabalhar? Pra quê?

Leiam a tirinha do cartunista argentino Quino e reflitam sobre a indagação que Miguelito faz à Mafalda sobre trabalhar para ganhar a vida. Para ele, trabalhar é desperdiçar a vida que ganhamos.

O que vocês responderiam ao Miguelito?



Tirinha de Quino

O trabalho

A indagação de Miguelito é a mesma de muita gente, no mundo todo.

É comum atribuirmos um sentido ao trabalho como atividade penosa, que só serve para ganhar dinheiro e nos priva de momentos mais prazerosos e significativos de nossas vidas, como estar com familiares e amigos.

Por outro lado, é por meio do trabalho que muitos realizam conquistas importantes para si e para a sociedade, fazem amizades e constituem famílias, o que dá um sentido positivo ao trabalho.



Representações do trabalho na arte



Compilação de pinturas e fotografias que retratam o trabalho em diferentes épocas e lugares.

SOCIOLOGIA SEE-SP. Representações sobre o trabalho na arte. Disponível em: https://www.youtube.com/watch?v=4V2tk_3rvX8. Acesso em: 15 maio 2025.

Para refletir



E para vocês, quais são os sentidos do trabalho?

O trabalho na vida social

O trabalho não é apenas uma fonte de renda e sobrevivência, mas também uma maneira de construir e manter as relações sociais.

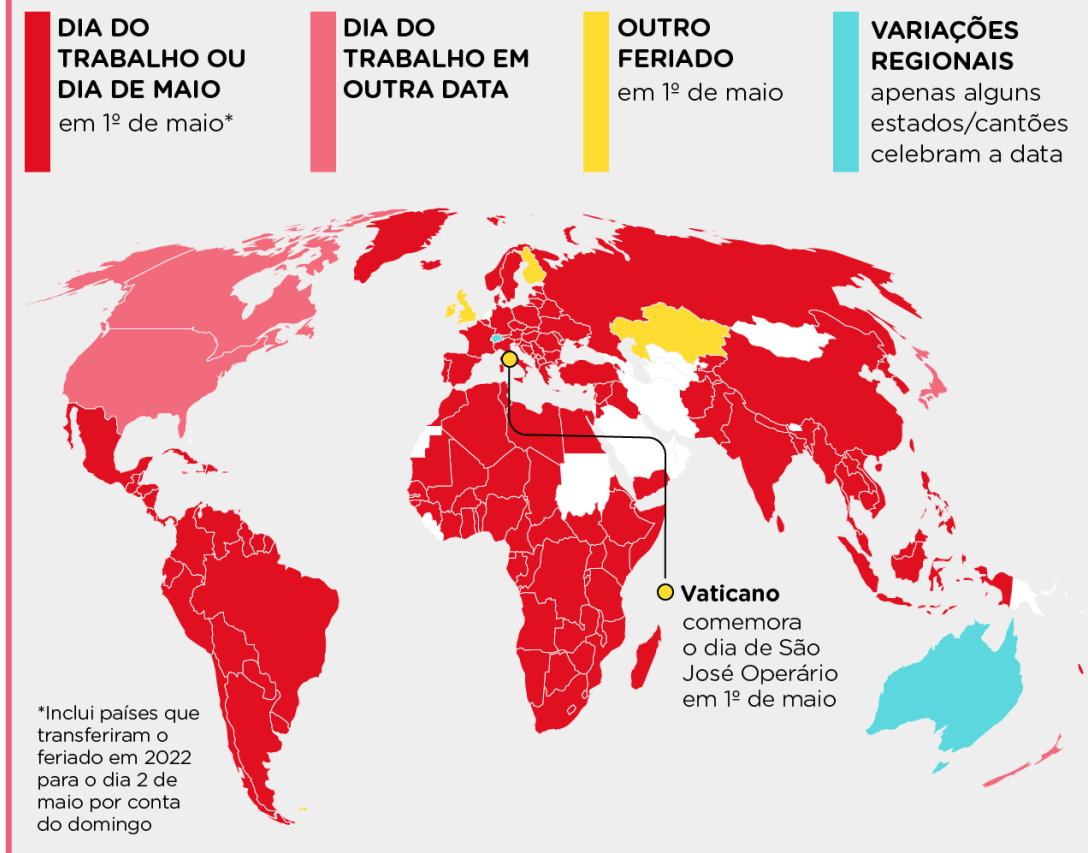
Como fenômeno social, apresenta aspectos que influenciam a convivência entre os indivíduos, grupos e sujeitos nos mais diversos espaços da vida social.

Para refletir

O Mapa mostra que o Dia do Trabalho é comemorado em 157 países do mundo. **Por que o trabalho é tão importante e central nas sociedades humanas? Vamos pensar sobre isso ao longo da aula.**

Países que celebram o Dia do Trabalho ou Dia do Trabalhador

Em 2022



Mapa produzido por NEXO, de acordo com dados de Office Holidays.

Reprodução – PRETTO; SALES, 2024. Disponível em:
<https://www.nexojornal.com.br/grafico/2022/04/30/dia-do-trabalho-e-feriado-em-157-paises-membros-da-onu>. Acesso em: 15 maio 2025.

Importância do trabalho na vida social

O trabalho nas sociedades humanas:

organiza os tempos, ciclos e processos da vida cotidiana;



Trabalhadores se deslocam para o trabalho na estação Luz da CPTM, São Paulo.

Reprodução – AGÊNCIA SP, [s.d.].

transforma a natureza e cria os espaços em que as pessoas vivem;



Operários constroem estrutura de ponte sobre o Rio Almada, em Ilhéus/BA.

Reprodução – TEIXEIRA DUARTE, 2023.

está no centro de muitos conflitos sociais.



Garimpeiro segura cano de espingarda em confronto com segurança, em Serra Pelada/PA.

Reprodução – ICP, [s.d.].

Importância do trabalho na vida social

Para a maioria dos indivíduos, o trabalho:

é a atividade que ocupa maior tempo em seu dia a dia;



Agricultora quilombola em roçado de milho, comunidade Nhunguara, no Vale do Ribeira.

Reprodução – FELIPE LEAL/INSTITUTO SOCIOAMBIENTAL, 2017.

estrutura a maioria das relações e interações sociais;



Mutirão de colheita em roça tradicional quilombola, no Vale do Ribeira.

Reprodução – MARILIA GARCIA SENLLE/INSTITUTO SOCIOAMBIENTAL, 2017.

é o único meio de participar na vida econômica.



Produtores agroecológicos comercializam sua produção em feira.

Reprodução – OLÍMPIA; ADISSI; PEREGRINO, 2018.

Importância do trabalho na vida social

É por meio do trabalho que muitos de nós:

construímos nossa identidade pessoal e social;

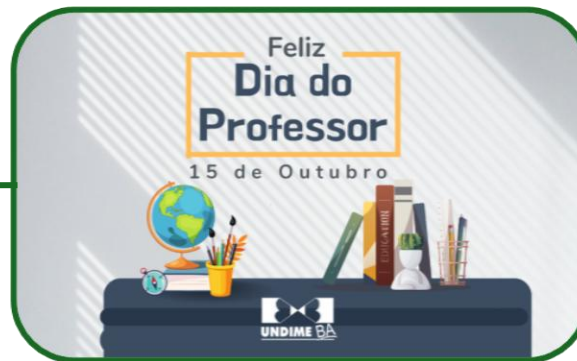
somos reconhecidos socialmente;

sentimo-nos pertencentes a uma coletividade.



Docente da EE Profa. Marina Cintra, em São Paulo/SP.

Reprodução – SÃO PAULO, 2023.



Cartaz comemorativo do dia dos professores e professoras.

Reprodução – BASTOS, 2023.



Professores da rede pública de ensino de São Paulo durante movimento de greve em 2015.

Reprodução – ESQUERDA DIÁRIO, [s.d.].

Importância do trabalho na vida social

Em torno do
trabalho, as
sociedades:

criam instituições;

regulam as relações
entre trabalhadores e
empregadores.



Reprodução – USP, 2025.



Reprodução – MPT, [s.d.].



Reprodução – ABET, 2022.



© Getty Images

Importância do trabalho na vida social

Por causa do trabalho:

projetamos nossas vidas.

Para refletir

Pensando em seus projetos de vida e em suas experiências, quais outros aspectos do trabalho vocês relacionam com a sociedade de um modo geral?

Estudantes do Ensino Médio em Feira de Profissões realizada pela Universidade de São Paulo – USP, em 2023.

Reprodução – USP, [s.d.]. Disponível em: https://imagens.usp.br/wp-content/uploads/reg263_2023_feira_usp_e_as_profissoes_julio_cesar_bazani_5241-1-2048x1363.jpg. Acesso em: 15 maio 2025.



Foco no conteúdo

Assista ao vídeo da canção “Cio da terra”, de Milton Nascimento e Chico Buarque (1977), e leia a letra:

“

*Debulhar o trigo
Recolher cada bago do trigo
Forjar no trigo o milagre do pão
E se fartar de pão

Decepar a cana
Recolher a garapa da cana
Roubar da cana a doçura do mel
Se lambuzar de mel

Afagar a terra
Conhecer os desejos da terra
Cio da terra, a propícia estação
E fecundar o chão*

(BUARQUE; NASCIMENTO, 1977)

Link para vídeo



Cio da terra



MILTON NASCIMENTO. Milton Nascimento e Chico Buarque – Cio da terra. Disponível em: <https://www.youtube.com/watch?v=a4VJKej2eWE>. Acesso em: 15 maio 2025.

Para refletir

O que a canção nos diz sobre a relação entre trabalho e natureza?

Continua



O trabalho e os modos de vida

A música “Cio da terra” remete ao processo de trabalho agrário, que exige do agricultor conhecimentos sobre o solo, as plantas, o clima e os ciclos da natureza, além do manejo de técnicas e instrumentos, que só os seres humanos desenvolvem para produzir alimentos.

Trata-se da **produção social** de saberes e práticas associados aos modos de vida dos seres humanos, como dos povos caiçaras.



As canoas e a resistência da comunidade caiçara



REDE TVT. As canoas e a resistência da comunidade caiçara. Disponível em: <https://www.youtube.com/watch?v=3oGx8p46MXk>. Acesso em: 15 maio 2025.

Para refletir

Assista ao vídeo e reflita sobre a importância de “saber escolher a árvore”, “saber fabricar a canoa” e “saber pescar o peixe” para a vida dos caiçaras, seus modos de vida e suas identidades.



Perspectiva sociológica de trabalho

O trabalho humano não é guiado apenas por instinto – ele é aprendido, compartilhado e transmitido socialmente.

Desde cedo, somos socializados a trabalhar, a planejar nossas ações e a transformar o mundo ao nosso redor.

Diferente dos animais, que agem por impulso ou repetição, **o ser humano imprime intencionalidade, criatividade e cultura em sua atividade produtiva.**

De acordo com Karl Marx,



Uma aranha executa operações semelhantes às do tecelão, e a abelha envergonha mais de um arquiteto humano com a construção dos favos de sua colmeia. Mas o que distingue, de antemão, o pior arquiteto da melhor abelha é que ele construiu o favo em sua cabeça, antes de construí-lo em cera. No fim do processo de trabalho obtém-se um resultado que já no início deste existiu na imaginação do trabalhador e, portanto, idealmente.

(MARX, 2024)



Sentido ontológico do trabalho

O trabalho envolve um conjunto de atividades desenvolvidas pelos seres humanos com o **propósito de suprir suas necessidades:**

- físicas e biológicas (alimento, vestimenta, abrigo etc.); e
- culturais, psíquicas e sociais (lazer, crenças, cuidado etc.).

Para refletir

A canção “Comida”, da banda Titãs (1984), alude às necessidades humanas que vão além das físicas e biológicas. **O quanto o trabalho supre nossas necessidades como seres sociais e culturais?**

“

*Bebida é água
Comida é pasto
Você tem sede de quê?
Você tem fome de quê?
A gente não quer só comida
A gente quer comida, diversão e arte
A gente não quer só comida
A gente quer saída para qualquer parte
A gente não quer só comida
A gente quer bebida, diversão, balé
A gente não quer só comida
A gente quer a vida como a vida quer
(...)
A gente não quer só comer
A gente quer comer e quer fazer amor
A gente não quer só comer
A gente quer prazer pra aliviar a dor
A gente não quer só dinheiro
A gente quer dinheiro e felicidade
A gente não quer só dinheiro
A gente quer inteiro e não pela metade*

(Titãs, 1984)

Sentido ontológico do trabalho

O trabalho humano é uma **atividade consciente e proposital pelo qual, por meio do dispêndio de capacidades mentais e físicas**, o ser humano:

- apropria-se dos materiais da natureza;
- cria objetos; e
- relaciona-se com outros seres humanos.

Para refletir

O trabalho é uma das dimensões da vida social que mais impacta a convivência em sociedade. Implica socialização, interação, identidade, cultura, preconceito, violência, política, poder, cidadania etc. **Vocês conseguem perceber tudo isso?**

Construção de Brasília

Reprodução –
ARQUIVO
PÚBLICO, [s.d.].

O meio

Reprodução –
CARVALHO/G
1, 2017.

O trabalho

O produto

Reprodução – DUTRA, 2024.



Sentido ontológico do trabalho

Assim, o ser humano, por meio do trabalho, transforma a natureza ao mesmo tempo em que constrói a si mesmo e a sua condição humana.

FICA A DICA



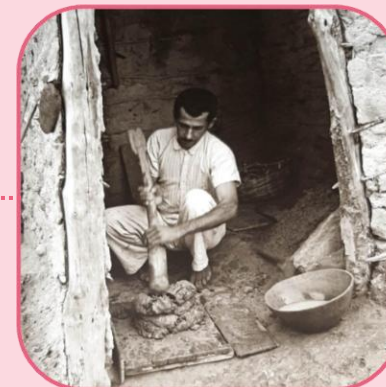
Ontologia é o ramo da filosofia que investiga a natureza do ser e da existência. No contexto do trabalho, trata de como a atividade produtiva não apenas transforma a realidade externa, mas também forma o ser humano, sua consciência, sua identidade e sua vida em sociedade.

Vitalino Pereira dos Santos (1909-1963), conhecido como **Mestre Vitalino**, foi ceramista e um dos maiores artistas brasileiros. Abaixo, cenas do seu processo de trabalho: *coletar a terra, preparar o barro, produzir a escultura.*

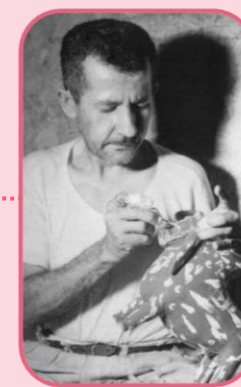
Reprodução – CASA
MUSEU MESTRE
VITALINO/INSTAGRA
M, 2020a.



Reprodução – CASA
MUSEU MESTRE
VITALINO/INSTAGRAM,
2020b.



Reprodução –
RAÍZES
NORDESTINAS/F
ACEBOOK, 2013.



*O ser humano
Ao transformar a terra
Transforma a si mesmo
E o mundo*

Reprodução – MNBA, [s.d.].



Retirantes, 1963. Mestre Vitalino. Acervo do Museu Nacional de Belas Artes do Rio de Janeiro.

O trabalho como direito humano fundamental

Dada a sua importância para a vida em sociedade, o trabalho é compreendido como um direito fundamental da pessoa humana. Segundo o artigo 23 da Declaração Universal dos Direitos Humanos:

Todo ser humano tem direito ao trabalho, à livre escolha de emprego, a condições justas e favoráveis de trabalho e à proteção contra o desemprego. (UNICEF, [s.d.]

Para a Organização das Nações Unidas (ONU):



O direito ao trabalho é essencial para a realização de outros direitos humanos e constitui uma parte inseparável e inerente da dignidade humana. Toda pessoa tem o direito a trabalhar para poder viver com dignidade. O direito ao trabalho serve, ao mesmo tempo, à sobrevivência do indivíduo e de sua família e contribui também, na medida em que o trabalho é livremente escolhido e aceito, para a sua plena realização e o seu reconhecimento no seio da comunidade.

(ONU, 2005 apud ROSENFELD; PAULI, 2012)



O que é trabalho?

- Analisem as pinturas ao lado.
- Reúnam-se em grupos para refletir: como podemos definir trabalho no dia a dia?
- Compartilhem a reflexão de cada grupo em uma roda de conversa.
- Sistematizem as reflexões.

Reprodução –
IWMWIKIMEDIA
COMMONS, 2017.

Reprodução –
WIKIPÉDIA, 2023.



Reprodução –
PROJETO
PORTINARI,
[s.d.].



Reprodução –
MNBA/WIKIMEDIA
COMMONS, 2023.



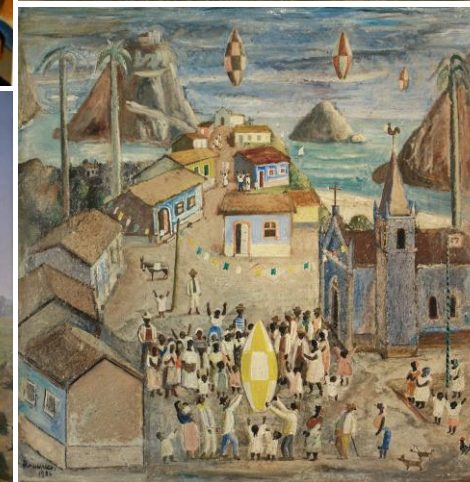
Reprodução –
ENCICLOPÉDIA ITAÚ
CULTURAL, 2015.



Reprodução –
ARTS DOT, [s.d.].



Reprodução – MUSEU DE
ORSAY/WIKIPÉDIA, 2012.



Reprodução – GALVÃO,
2023.



Reprodução – BRIGHTER
JESS/PINTEREST, [s.d.].

Correção – O que é trabalho

Podemos definir que trabalho é:

A atividade do homem orientada no sentido de adaptar os materiais da natureza para a satisfação de suas necessidades físicas, biológicas, culturais, psíquicas.

É a atividade humana por excelência, pela qual o homem intervém na natureza ao mesmo tempo em que se torna humano.



© Pixabay

A importância do trabalho na vida social

De acordo com o que vimos na aula, responda:

- Por que o trabalho é algo constitutivo do ser humano?
- Quais aspectos do trabalho demonstram sua importância para a vida dos indivíduos e para a sociedade?

Referências

AGÊNCIA SP. **Estação da Luz**, [s.d.]. Disponível em: https://www.agenciasp.sp.gov.br/wp-content/uploads/2023/11/53959522050_06bcbaef6d_k.jpg. Acesso em: 15 maio 2025.

ARQUIVO PÚBLICO. **Brasília**, [s.d.]. Disponível em: https://www.arquivopublico.df.gov.br/documents/d/arpdf/imagem-1-00351_br-dfarpdf-nov_d_04_04_b_03-jpg. Acesso em: 15 maio 2025.

ARTS DOT. **Samba**, [s.d.]. Disponível em: <https://pt.artsdot.com/@@/D4K7RQ-Candido-Portinari-De-Menezes->. Acesso em: 15 maio 2025.

ASSOCIAÇÃO BRASILEIRA DE ESTUDOS DO TRABALHO (ABET). **Infográfico do DIEESE – 1º de Maio**, 5 maio 2022. Disponível em: <https://abet-trabalho.org.br/infografico-do-dieese-1o-de-maio/>. Acesso em: 15 maio 2025.

BASTOS, M. Confira a origem do Dia do Professor, estabelecido no Brasil no dia 15 de outubro de 1827. **União dos Dirigentes Municipais de Educação – Bahia (UNDIME-BA)**, 15 out. 2023. Disponível em: <https://undimebahia.com.br/2023/10/15/confira-a-origem-do-dia-do-professor-estabelecido-no-brasil-no-dia-15-de-outubro-de-1827/>. Acesso em: 15 maio 2025.

BRIGHTER JESS. Pintura mãe e filho. **Pinterest**, [s.d.]. Disponível em: <https://br.pinterest.com/pin/642959284283550456/>. Acesso em: 15 maio 2025.

Referências

CARVALHO, L. Projeto arquitetônico de Lucio Costa para Brasília completa 60 anos. **G1 DF**, 18 mar. 2017. Disponível em: <https://g1.globo.com/distrito-federal/noticia/projeto-arquitetonico-de-lucio-costa-para-brasilia-completa-60-anos.ghtml>. Acesso em: 15 maio 2025.

CASA MUSEU MESTRE VITALINO. Imagem. **Instagram**, 17 set. 2020a. Disponível em: <https://www.instagram.com/p/CFPdAQ-lizU/>. Acesso em: 15 maio 2025.

CASA MUSEU MESTRE VITALINO. Imagem. **Instagram**, 17 set. 2020b. Disponível em: <https://www.instagram.com/p/CFPczbSFmOv/>. Acesso em: 15 maio 2025.

DUTRA, F. GDF define destino de área entre a Praça do Cruzeiro e a Epia. Entenda. **Metrópoles**, 7 nov. 2024. Disponível em: <https://www.metropoles.com/distrito-federal/gdf-define-destino-de-area-entre-a-praca-do-cruzeiro-e-a-epia-entenda>. Acesso em: 15 maio 2025.

ENCICLOPÉDIA ITAÚ CULTURAL. **A procissão**, 20 ago. 2015. Disponível em: <https://enciclopedia.itaucultural.org.br/obras/82466-a-procissao>. Acesso em: 15 maio 2025.

ESQUERDA DIÁRIO. **Professores em greve**, [s.d.]. Disponível em: <https://www.esquerdadiario.com.br/IMG/arton1531.jpg>. Acesso em: 15 maio 2025.

FUNDO DAS NAÇÕES UNIDAS PARA A INFÂNCIA (UNICEF). **Declaração Universal dos Direitos Humanos**, [s.d.]. Disponível em: <https://www.unicef.org/brazil/declaracao-universal-dos-direitos-humanos>. Acesso em: 25 abril. 2025.

GALVÃO, B. Pittoresca – O legado de Fulvio Pennacchi para a arquitetura e arte em São Paulo. **Câmara de Comércio Italiana de São Paulo (ITALCAM)**, 28 fev. 2023. Disponível em: <https://italcam.com.br/noticias/pittoresca-o-legado-de-fulvio-pennacchi-para-a-arquitetura-e-arte-em-sao-paulo/>. Acesso em: 15 maio 2025.

IMPERIAL WAR MUSEUM (IWM). Voluntary Land Workers in a Flax-field. (Domínio Público). **Wikimedia Commons**, 2017. Disponível em: https://commons.wikimedia.org/wiki/File:Voluntary_Land_Workers_in_a_Flax-field,_Podington,_Northamptonshire_Art.IWMART2288.jpg. Acesso em: 15 maio 2025.

INTERNATIONAL CENTER OF PHOTOGRAPHY (ICP). **Sebastião Salgado**, [s.d.]. Disponível em: <https://www.icp.org/browse/archive/objects/serra-pelada-brazil-5>. Acesso em: 15 maio 2025.

MARX, K. **Contribuição à crítica da economia política**. São Paulo: Expressão Popular, 2024.

MINISTÉRIO PÚBLICO DO TRABALHO (MPT). **Página inicial**, [s.d.]. Disponível em: <https://mpt.mp.br/>. Acesso em: 15 maio 2025.

Referências

MUSEU DE ORSAY. Labourage nivernais. (Domínio Público). **Wikipédia**, 2012. Disponível em: https://pt.m.wikipedia.org/wiki/Ficheiro:Rosa_Bonheur_-_Ploughing_in_Nevers_-_Google_Art_Project.jpg. Acesso em: 15 maio 2025.

MUSEU NACIONAL DE BELAS ARTES (MNBA). Hard work. (Domínio Público). **Wikimedia Commons**, 2023. Disponível em: https://commons.wikimedia.org/wiki/File:Gustavo_Dall%27Ara_-_Tarefa_Pesada.jpg. Acesso em: 15 maio 2025.

MUSEU NACIONAL DE BELAS ARTES (MNBA). Retirantes. **Google Arts & Culture**, [s.d.]. Disponível em: <https://artsandculture.google.com/asset/retirantes/agGz9TMBYmiquQ>. Acesso em: 15 maio 2025.

OLÍMPIA, A.; ADISSI, P.; PEREGRINO, T. Feiras agroecológicas levam alimentos sem veneno para lares paraibanos. **Movimento dos Trabalhadores Rurais Sem Terra (MST)**, 6 jun. 2018. Disponível em: <https://mst.org.br/2018/06/06/feiras-agroecologicas-levam-alimentos-sem-veneno-para-lares-paraibanos/>. Acesso em: 15 maio 2025.

PROJETO PORTINARI. **Faiscadores de ouro**, [s.d.]. Disponível em: <https://www.portinari.org.br/acervo/obras/17059/faiscadores-de-ouro>. Acesso em: 15 maio 2025.

Referências

QUINO. **Toda Mafalda**. São Paulo: Martins Fontes, 2010.

RAÍZES NORDESTINAS. Mestre Vitalino. **Facebook**, 5 fev. 2013. Disponível em: <http://facebook.com/photo.php?fbid=403523816404111&id=403229696433523&set=a.403278176428675>. Acesso em: 15 maio 2025.

ROSENFELD, C. L.; PAULI, J. **Para além da dicotomia entre trabalho decente e trabalho digno: reconhecimento e direitos humanos**. Caderno CRH, v. 25, n. 65, maio/ago. 2012. Disponível em: <https://www.scielo.br/j/ccrh/a/XYTJZrcXrh65bZPTRwN39Kw/?format=pdf>. Acesso em: 25 abril. 2025.

SÃO PAULO (Estado). Secretaria da Educação. **Currículo Paulista**: etapa Ensino Médio, 2020. Disponível em: https://efape.educacao.sp.gov.br/curriculopaulista/wp-content/uploads/2023/02/CURR%C3%8DCULO-PAULISTA-etapa-Ensino-M%C3%A9dio_ISBN.pdf. Acesso em: 15 maio 2025.

SÃO PAULO (Estado). Secretaria da Educação. **Professora**, 26 jun. 2023. Disponível em: <https://www.educacao.sp.gov.br/professora/>. Acesso em: 15 maio 2025.

Referências

TEIXEIRA DUARTE. **Case de sucesso – Metodologia construtiva da ponte sobre o Rio Almada**, 9 maio 2023. Disponível em: <https://www.teixeiraduarteconstrucao.com.br/case-de-sucesso-metodologia-construtiva-da-ponte-sobre-o-rio-almada/>. Acesso em: 15 maio 2025.

UNIVERSIDADE DE SÃO PAULO (USP). **Identidade visual**, 27 fev. 2025. Disponível em: https://scs.usp.br/identidadevisual/?page_id=321. Acesso em: 15 maio 2025.

WIKIPÉDIA. **Metalurgie**, 5 dez. 2023. Disponível em: <https://mwl.wikipedia.org/wiki/Metalurgie>. Acesso em: 15 maio 2025.

Identidade visual: imagens © Getty Images

Para professores



Habilidade: (EM13CHS404) Identificar e discutir os múltiplos aspectos do trabalho em diferentes circunstâncias e contextos históricos e/ou geográficos e seus efeitos sobre as gerações, em especial, os jovens, levando em consideração a atualidade, as transformações técnicas, tecnológicas e informacionais. (SÃO PAULO, 2020)

