

# Geopolítica

## Modos de vida em um mundo globalizado

### Modos de vida em um mundo globalizado

Aula 01

3ª Série Ensino Médio

## Mapa do componente

Você está aqui!

- Modos de vida em um mundo globalizado
- O impacto do consumo na sociedade

semana  
**1**

semana  
**2**

- Cultura: entre a tradição e a nova cultura global
- Turismo: novas percepções em um mundo globalizado

semana  
**3**

- Entre fronteiras: migração I
- Entre fronteiras: migração II

semana  
**4**

- Entre fronteiras: refugiados I
- Entre fronteiras: refugiados II

semana  
**5**

- Organizações humanitárias
- Sistema ONU

semana  
**6**

- (Simulando) Sistema ONU I
- (Simulando) Sistema ONU II

semana  
**7**

- (Simulando) Sistema ONU III
- (Simulando) Sistema ONU IV



## Objetivos da aula

- Comparar os efeitos da uniformização cultural em culturas distintas;
- Diferenciar as formas como a globalização promove ou enfraquece a diversidade cultural.



## Habilidades

- (EMIFCHS01) Investigar e analisar situações-problema envolvendo temas e processos de natureza histórica, social, econômica, filosófica, política e/ou cultural, em âmbito local, regional, nacional e/ou global, considerando dados e informações disponíveis em diferentes mídias. (SÃO PAULO, 2020)
- (EMIFCHS05) Selecionar e mobilizar intencionalmente recursos criativos para resolver problemas reais relacionados a temas e processos de natureza histórica, social, econômica, filosófica, política e/ou cultural, em âmbito local, regional, nacional e/ou global. (SÃO PAULO, 2020)



## Conteúdos

- Culturas locais e globalização;
- Uniformização cultural.



## Recursos didáticos

- Computador.



## Duração da aula

50 minutos.

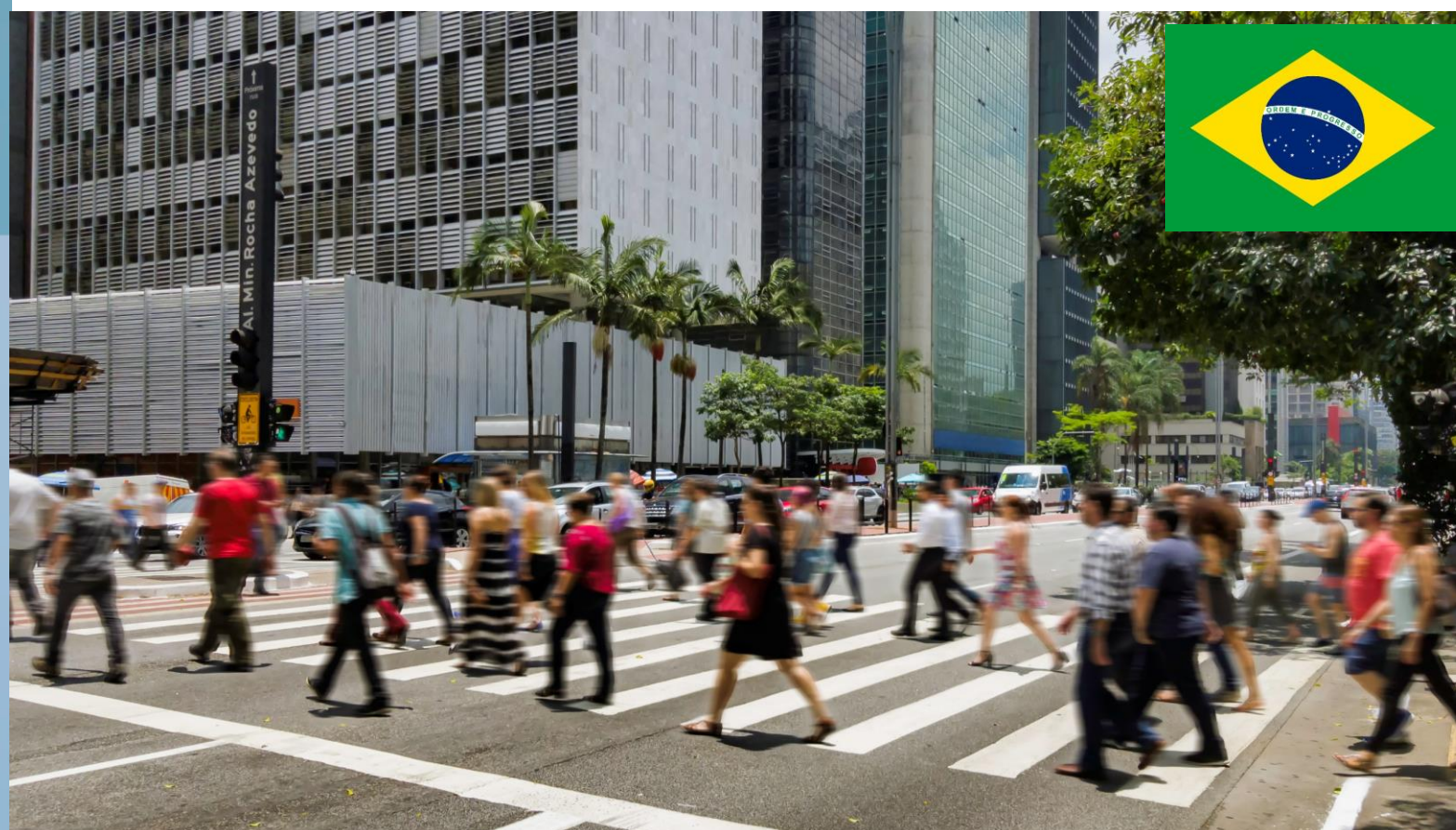


## Ponto de partida

Observe estas duas imagens:



COM SUAS PALAVRAS



Imagens: © Getty Images

- Ao observar essas duas imagens, uma na cidade de São Paulo e outra em Seul, na Coreia do Sul, que similaridades vocês encontram?
- Como você explicaria as similaridades nessas cidades que estão tão distantes uma da outra?





Construindo  
o **conceito**

# A globalização em nossas vidas



© Getty Images

"A globalização é um fenômeno diverso que transcende as esferas econômica e política, influenciando no modo de vida e na identidade das sociedades contemporâneas."

(UNICEF, 2024)

## Construindo o **conceito**

- Como os objetos e produtos que usamos no dia a dia **conectam diferentes países e culturas?**
- O que isso pode nos ensinar sobre os **impactos da globalização em nossa vida cotidiana?**



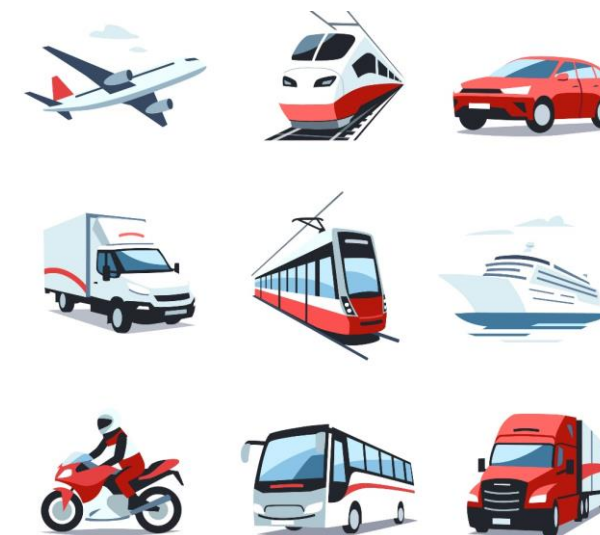
**PARA REFLETIR**

### Vestuário



### Eletrodomésticos

### Meios de transporte



### Comunicação e entretenimento

Imagens: © Getty Images

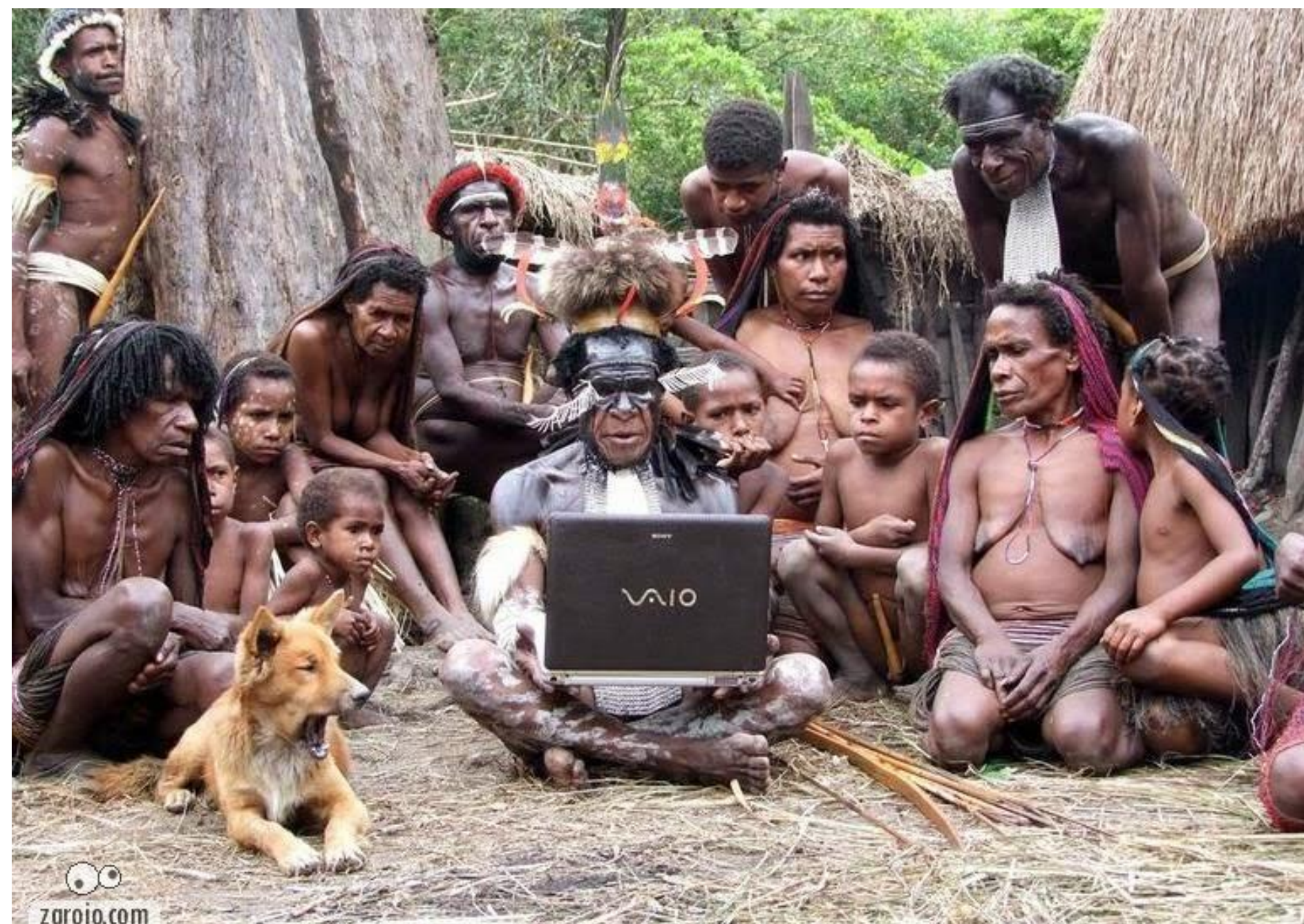


## Construindo o **conceito**

# Fronteiras permeáveis no fluxo global

"À medida que as **fronteiras entre nações se tornam cada vez mais permeáveis ao fluxo de bens, serviços, informações e pessoas**, as culturas locais e as identidades individuais enfrentam tanto oportunidades de enriquecimento quanto desafios de preservação."

(UNICEF, 2024)



Reprodução – BACH, 2014. Disponível em:  
<https://sociedadospoetasamigos.blogspot.com/2014/03/globalizacao-perversidade-hibridacao.html>. Acesso em: 17 jan. 2025.



## Construindo o **conceito**

# Homogeneização de hábitos e consumo

Os desafios aparecem de maneira mais abrangente na medida em que a ampliação ou dominação de **meios de comunicação e de empresas multinacionais influenciam uma homogeneização cultural**, em que práticas e símbolos culturais específicos ganham predominância.



Reprodução – STALMAN, [s.d.]. Disponível em: <https://andystalman.com/marcas-vida-mundo/>. Acesso em: 17 jan. 2025.



## Construindo o **conceito**

# Identidade na globalização

Além disso, a **globalização influencia a construção das identidades pessoais e coletivas**. Em um mundo cada vez mais globalizado, indivíduos frequentemente se identificam com múltiplas heranças culturais, levando à formação de identidades híbridas.



© Getty Images

"Há uma mistura de influências locais e globais, trazendo uma aculturação dessas identidades."

(UNICEF, 2024)

**Aculturação** é o processo de mudanças que ocorre quando duas ou mais culturas entram em contato e interação, resultando na transmissão de elementos culturais entre elas.



Pause e  
**responda**

De acordo com o que discutimos até aqui, a  
ampliação dos meios de comunicação e das  
empresas multinacionais influenciam a

a) exclusividade cultural.

b) herança cultural.

c) homogeneização cultural.

d) preservação cultural.



Pause e  
**responda**

De acordo com o que discutimos até aqui, a  
ampliação dos meios de comunicação e das  
empresas multinacionais influenciam a



a) exclusividade cultural.

b) herança cultural.



c) homogeneização cultural.

d) preservação cultural.





Construindo  
o **conceito**

## Ampliação cultural

**vs.**

## Homogeneização cultural

- Enriquecimento cultural
- Ressignificação do local
- Acesso a diversidade

- Perda de identidades únicas
- Desigualdade na representação
- Padronização estética e de estilo de vida

© SteveAllenPhoto/Getty Images







© Getty Images

Colocando  
em **prática**

CUNHAPORANGA OFICIAL. Usar celular não nos torna menos indígenas. Disponível em:  
<https://www.youtube.com/shorts/vSMcg77vq2k>. Acesso em:  
17 jan. 2025.

Vídeo



Tecnologias digitais, por exemplo, têm desempenhado um papel na documentação e disseminação de culturas ao redor do mundo, muitas delas ameaçadas, inclusive. Muitas comunidades utilizam plataformas digitais para gravar e compartilhar músicas tradicionais, histórias orais e rituais, tornando-os acessíveis a uma audiência global.

- **Observe o vídeo e responda:** o uso de tecnologias e o consumo de meios de comunicação global, como as redes sociais, podem homogeneizar algumas culturas a ponto de acabar com elas?



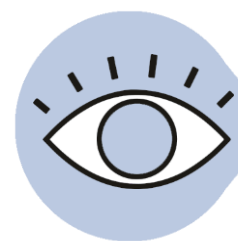
**TODO MUNDO ESCREVE**



Colocando  
em **prática**

## Globalizado, mas com uma pitada local

Nessa interação entre elementos globais e locais, é possível identificar exemplos de fusões que surgem a partir de adaptações culturais, evidenciando o diálogo entre culturas distintas no mundo globalizado.



DE OLHO NO MODELO

- Em trios, **pensem em exemplos de elementos globais que possuem adaptações específicas para diferentes culturas locais.**

Elemento global	Adaptação local
<b>Comida</b>	O hambúrguer "McVeggie" na Índia, adaptado para respeitar as práticas vegetarianas locais.
<b>Música</b>	O K-pop, que mistura elementos globais do pop com características culturais coreanas.
<b>Tradições</b>	No Natal em Portugal, a ceia permanece à mesa durante toda a madrugada, em respeito aos familiares que já faleceram.

Fonte: BBC NEWS BRASIL, 2022.



Colocando  
em **prática**

## Globalizado, mas com uma pitada local

- Organize os exemplos em uma tabela.
- Depois, pensem em algum elemento que vocês costumam consumir ou que foi adaptado à cultura do Brasil. Anote, também, na tabela.

Ao final, respondam às seguintes perguntas:

- Vocês percebem padrões nessas fusões culturais? Há elementos que parecem se adaptar mais facilmente ou enfrentar mais resistência?
- Como a globalização molda nossa percepção do que é 'global' e do que é 'local'?



**TODO MUNDO ESCRIVE**



## Colocando em **prática**

(ENEM 2012)

O mundo entrou na era do globalismo. Todos estão sendo desafiados pelos dilemas e horizontes que se abrem com a formação da sociedade global. Um processo de amplas proporções envolvendo nações e nacionalidades, regimes políticos e projetos nacionais, grupos e classes sociais, economias e sociedades, culturas e civilizações.

IANNI, O. **A era do globalismo**. Rio de Janeiro: Civilização Brasileira, 1997.

No texto, é feita referência a um momento do desenvolvimento do capitalismo. A expansão do sistema capitalista de produção nesse momento está fundamentada na

- a) difusão de práticas mercantilistas.
- b) propagação dos meios de comunicação.
- c) ampliação dos protecionismos alfandegários.
- d) manutenção do papel controlador dos Estados.
- e) conservação das partilhas imperialistas europeias.



## Colocando em **prática**

(ENEM 2012)

O mundo entrou na era do globalismo. Todos estão sendo desafiados pelos dilemas e horizontes que se abrem com a formação da sociedade global. Um processo de amplas proporções envolvendo nações e nacionalidades, regimes políticos e projetos nacionais, grupos e classes sociais, economias e sociedades, culturas e civilizações.

IANNI, O. **A era do globalismo**. Rio de Janeiro: Civilização Brasileira, 1997.

No texto, é feita referência a um momento do desenvolvimento do capitalismo. A expansão do sistema capitalista de produção nesse momento está fundamentada na



a) difusão de práticas mercantilistas.



b) propagação dos meios de comunicação.



c) ampliação dos protecionismos alfandegários.



d) manutenção do papel controlador dos Estados.



e) conservação das partilhas imperialistas europeias.





© Getty Images

O que nós  
**aprendemos  
hoje?**

## Então, ficamos assim...

- 1** Exploramos como a globalização transforma os modos de vida ao conectar culturas por meio do fluxo de bens, informações e pessoas. Observamos que, embora essa interação promova similaridades entre sociedades distantes, também desafia a preservação de tradições locais e a diversidade cultural.
- 2** Discutimos como a globalização influencia as identidades, gerando uma espécie de hibridismo cultural, em que elementos locais e globais se misturam.
- 3** Destacamos que o consumo de produtos globais pode tanto sobrepor tradições quanto as adaptar para refletirem particularidades locais, mostrando a complexidade desse processo, como o uso de tecnologias digitais e redes sociais, por exemplo.



# Saiba mais

**Quer saber mais sobre o processo de globalização nos modos de vida e nas culturas?** Assista o vídeo ao seguir.



TURMA BERTHA LUTZ - RI UNISINOS. Documentário 'Globalização e cultura: acesso e banalização'. Disponível em: <https://www.youtube.com/watch?v=c27ZJNdCDTo>. Acesso em: 17 jan. 2025.



# Referências da aula

BBC NEWS BRASIL. **12 inusitadas tradições de Natal pelo mundo**, 23 dez. 2022. Disponível em: <https://www.bbc.com/portuguese/geral-42438991>. Acesso em: 17 jan. 2025.

CENTRO UNIVERSITÁRIO CENTRAL PAULISTA (UNICEP). **Globalização, cultura e identidade**: como relacionar estes três aspectos? 28 maio 2024. Disponível em: <https://www.unicep.edu.br/post/globaliza%C3%A7%C3%A3o-cultura-e-identidade-como-relacionar-estes-tr%C3%AAs-aspectos>. Acesso em: 17 jan. 2025.

CUNHAPORANGA OFICIAL. **Usar celular não nos torna menos indígenas**. Disponível em: <https://www.youtube.com/shorts/vSMcg77vq2k>. Acesso em: 17 jan. 2025.

INSTITUTO NACIONAL DE ESTUDOS E PESQUISAS EDUCACIONAIS ANÍSIO TEIXEIRA (INEP). **Exame Nacional do Ensino Médio (ENEM) 2012**. 1º dia, Caderno branco. Disponível em: <https://descomplica.com.br/gabarito-enem/questoes/2012-segunda-aplicacao/primeiro-dia/o-mundo-entrou-na-era-globalismo-todos-estao-sendo-desafiados-pelos-dilemas-e-horizontes/>. Acesso em: 17 jan. 2025.

SÃO PAULO (Estado). Secretaria da Educação. **Currículo Paulista**: etapa Ensino Médio, 2020. Disponível em: [https://efape.educacao.sp.gov.br/curriculopaulista/wp-content/uploads/2023/02/CURR%C3%8DCULO-PAULISTA-etapa-Ensino-M%C3%A9dio\\_ISBN.pdf](https://efape.educacao.sp.gov.br/curriculopaulista/wp-content/uploads/2023/02/CURR%C3%8DCULO-PAULISTA-etapa-Ensino-M%C3%A9dio_ISBN.pdf). Acesso em: 17 jan. 2025.

STALMAN, A. **Las marcas configuran nuestra relación con el mundo**, [s.d.]. Disponível em: <https://andystalman.com/marcas-vida-mundo/>. Acesso em: 17 jan. 2025.

Identidade visual: imagens © Getty Images



# Orientações ao professor



# Slide 4



**Orientações:** leia a primeira pergunta e peça para os estudantes observarem as imagens. Depois de uma breve discussão, faça a segunda pergunta a eles.



**Tempo previsto:** 5 minutos.



**Gestão de sala de aula:** assegure que todos os estudantes tenham a oportunidade de participar. Se necessário, faça rodízio ou direcione perguntas a estudantes que estejam menos ativos para garantir a participação de todos. Mantenha um ambiente de respeito, no qual todas as opiniões são valorizadas, garantindo que todos se sintam confortáveis para expressar seus pontos de vista.



**Condução da dinâmica:** peça para os estudantes levantarem a mão para quem quiser responder. Após a resposta de um aluno, verifique se algum outro aluno concorda ou discorda da opinião do primeiro. Tente estabelecer um debate entre eles para ouvir as diferentes opiniões.



## **Expectativas de respostas:**

### **1- Ao observar essas duas imagens, uma na cidade de São Paulo e outra em Seul, na Coreia do Sul, que similaridades vocês encontram?**

É possível observar elementos em comum, como faixa de pedestres, ciclofaixa, carros e veículos de transporte coletivo, prédios, semáforos, placas de sinalização etc. Além disso, é possível observar as pessoas que estão atravessando a rua e inferir que elas estão dentro de uma rotina de cidade urbana, provavelmente indo trabalhar ou estudar, vestindo roupas como tênis, calças, saias, mochilas, bolsas etc.

### **2 - Como você explicaria essas similaridades nessas cidades que estão tão distantes uma da outra?**

A expectativa de resposta para a questão 2 é que os estudantes identifiquem que as similaridades decorrem de processos de urbanização e globalização, que promovem a adoção de características e infraestrutura semelhantes em grandes cidades ao redor do mundo. Eles podem explicar que fatores como o planejamento urbano, o avanço tecnológico, as demandas por transporte e habitação e a busca por eficiência e funcionalidade nos espaços urbanos resultam em elementos comuns, como vias sinalizadas, transporte público, prédios residenciais e comerciais, além de padrões de comportamento relacionados ao trabalho e à educação. Além disso, podem mencionar como o compartilhamento de práticas e modelos entre diferentes culturas influencia o desenvolvimento urbano, mesmo em cidades geograficamente distantes.



# Slides 10 e 11



**Orientações:** pause e responda.



**Tempo previsto:** 1 minuto.



**Gestão de sala de aula:** leitura de enunciado e escolha da alternativa correta.



**Condução da dinâmica:** peça para os alunos lerem o enunciado e, com base no que foi discutido em sala de aula até o momento, que escolham a alternativa correta. Ao final, peça para eles levantarem a mão para responder ou falar sobre a alternativa escolhida.



**Correção:** a resposta correta é a **alternativa C**.

De acordo com o slide 8, ampliação ou dominação de **meios de comunicação e de empresas multinacionais influenciam uma homogeneização cultural**, em que práticas e símbolos culturais específicos ganham predominância.



# Slide 13



**Orientações:** leia o primeiro texto do slide e, em seguida, passe o vídeo para os estudantes. Após passar o vídeo, faça a pergunta do slide para os alunos.



**Tempo previsto:** 5 minutos.



**Gestão de sala de aula:** assegure que todos os estudantes tenham a oportunidade de participar. Se necessário, faça rodízio ou direcione perguntas a estudantes que estejam menos ativos para garantir a participação de todos.

Mantenha um ambiente de respeito, no qual todas as opiniões são valorizadas, garantindo que todos se sintam confortáveis para expressar seus pontos de vista.



**Condução da dinâmica:** peça para os estudantes levantarem a mão para quem quiser responder. Após a resposta de um aluno, verifique se algum outro aluno concorda ou discorda da opinião do primeiro. Tente estabelecer um debate entre eles para ouvir as diferentes opiniões.



**Expectativas de respostas:** (possibilidades)

**Sim, podem homogeneizar culturas:** o uso de tecnologias e redes sociais pode levar à predominância de padrões culturais globais, como música, moda ou comportamentos, que acabam substituindo tradições locais. Isso ocorre porque as pessoas, especialmente os jovens, podem adotar estilos e valores amplamente difundidos, deixando de praticar ou valorizar as próprias culturas.

**Não necessariamente, depende de como são usadas:** as redes sociais podem tanto homogeneizar quanto preservar culturas. Por exemplo, comunidades indígenas usam plataformas como o TikTok para compartilhar sua identidade cultural, tornando-a visível globalmente, mas mantendo suas tradições vivas e adaptando-as ao contexto moderno.

**Não. Podem até fortalecer culturas locais:** as tecnologias digitais oferecem oportunidades para culturas marginalizadas se expressarem e se conectarem com outras comunidades, preservando e promovendo suas histórias, músicas e rituais. O alcance global pode ajudar a garantir que essas tradições não sejam esquecidas, mas, sim, revitalizadas.

**Coexistência e equilíbrio:** embora as redes sociais difundam culturas dominantes, elas também permitem a troca cultural e a valorização de diferenças. Isso cria um equilíbrio entre a adoção de elementos globais e a preservação de particularidades culturais.



**Referências bibliográficas:**

CUNHAPORANGA OFICIAL. **Usar celular não nos torna menos indígenas.** Disponível em: <https://www.youtube.com/shorts/vSMcg77vq2k>. Acesso em: 17 jan. 2025.



# Slides 14 e 15



**Orientações:** explicar a dinâmica para a sala e dividir a classe em trios.



**Tempo previsto:** 20 minutos.



**Gestão de sala de aula:** separe os estudantes em trios e controle o tempo para cada etapa da atividade.



**Condução da dinâmica:** tempo e Instruções:  
3 min: explicação da dinâmica e divisão dos trios;  
7 min: elaboração da tabela contendo três exemplos de elementos globais e adaptação local;  
10 min: compartilhar com a turma os exemplos.



**Expectativas de respostas:** (exemplos)

Elemento global	Adaptação local
Comida	O hambúrguer " <u>McVeggie</u> " na Índia, adaptado para respeitar as práticas vegetarianas locais.
Música	O K-pop, que mistura elementos globais do pop com características culturais coreanas.
Tradições	No Natal em Portugal, a ceia permanece à mesa durante toda a madrugada, em respeito aos familiares que já faleceram.

Fonte: BBC NEWS BRASIL, 2022.

Elemento global	Adaptação local
Comida	A pizza no Brasil ganhou sabores únicos, como a de frango com catupiry
Música	O samba-reggae, que mistura elementos da música pop global com ritmos africanos e brasileiros, originado na Bahia.
Filmes	A versão brasileira da plataforma de streaming Netflix inclui conteúdos originais que refletem a cultura local, como novelas e filmes brasileiros

Continua...

# Slides 14 e 15



## **1. Vocês percebem padrões nessas fusões culturais? Há elementos que parecem se adaptar mais facilmente ou enfrentar mais resistência?**

Percebe-se que elementos relacionados a alimentos e entretenimento (como música, filmes e séries) tendem a se adaptar mais facilmente, pois são consumidos de forma mais flexível e permitem ressignificações culturais. Já elementos ligados a tradições e valores religiosos ou éticos enfrentam maior resistência, devido à conexão mais profunda com as identidades locais e crenças históricas.

## **2. Como a globalização molda nossa percepção do que é 'global' e do que é 'local'?**

A globalização molda nossa percepção ao criar um fluxo constante de troca entre culturas. O 'global' é, muitas vezes, visto como algo padronizado ou dominante (como grandes marcas ou estilos populares), enquanto o 'local' aparece como uma adaptação ou resistência a essa padronização. Entretanto, o local também enriquece o global, mostrando que o 'global' não é algo fixo, mas um processo dinâmico que se reinventa com as contribuições das culturas locais.



# Slides 16 e 17



**Orientações:** questão de vestibular.



**Tempo previsto:** 4 minutos.



**Gestão de sala de aula:** leitura do enunciado e escolha da alternativa correta.



**Condução da dinâmica:** peça para os alunos lerem o enunciado e, em seguida, as alternativas. Depois, dê a eles um tempo para pensarem. Ao final, peça para eles falarem sobre a alternativa escolhida.



**Correção:** a resposta correta é **“b) Propagação dos meios de comunicação.”**

a) (Incorreta): o mercantilismo foi uma fase anterior ao capitalismo industrial e globalizado, caracterizado pelo acúmulo de metais preciosos e políticas protecionistas voltadas para o fortalecimento dos estados nacionais.

b) (Correta): o texto menciona a formação da sociedade global e os dilemas dessa integração. Isso está diretamente relacionado à propagação dos meios de comunicação, que intensificaram as trocas culturais, econômicas e políticas, possibilitando a globalização; tecnologias como o rádio, a televisão e, posteriormente, a internet foram fundamentais para a expansão do capitalismo global, criando mercados e culturas interligados.

c) (Incorreta): a era do globalismo é marcada pela redução de barreiras comerciais entre países, promovendo a circulação de bens, serviços, capitais e ideias. Protecionismos alfandegários restringem essa circulação e, portanto, contradizem o processo de globalização mencionado no texto.

d) (Incorreta): embora os estados ainda desempenhem papéis importantes na economia global, a era do globalismo é caracterizada pelo fortalecimento de agentes transnacionais, como corporações, organizações internacionais e blocos econômicos.

e) (Incorreta): as partilhas imperialistas, típicas do século XIX e início do século XX, perderam força após a Segunda Guerra Mundial com o movimento de descolonização. A era do globalismo, ao contrário, busca integrar economias e culturas, superando, em parte, as hierarquias coloniais tradicionais.



## **Referências bibliográficas:**

INSTITUTO NACIONAL DE ESTUDOS E PESQUISAS EDUCACIONAIS ANÍSIO TEIXEIRA (INEP). Exame Nacional do Ensino Médio (ENEM) 2012. 1º dia, Caderno Branco. Disponível em: <https://descomplica.com.br/gabarito-enem/questoes/2012-segunda-aplicacao/primeiro-dia/o-mundo-entrou-na-era-globalismo-todos-estao-sendo-desafiados-pelos-dilemas-e-horizontes/>. Acesso em: 17 jan. 2025.

# Slide 18



Professor, a segunda parte da seção **O que nós aprendemos hoje?** tem o objetivo de reforçar e esclarecer os conceitos principais discutidos na aula, comparando-os com as palavras-chave levantadas na dinâmica de nuvem de palavras. Essa dinâmica pode ser uma ferramenta de avaliação informal do aprendizado dos estudantes, identificando áreas que podem precisar de mais atenção em aulas futuras.



**Tempo:** 1 minuto.



## **Gestão de sala de aula:**

Mantenha um tom positivo e construtivo, reforçando o aprendizado em vez de focar em correções. Seja direto e objetivo nas explicações para manter a atividade dentro do tempo estipulado. Engaje os estudantes rapidamente, pedindo confirmações ou reações breves às definições apresentadas.



## **Condução da dinâmica:**

Explique que esta parte da seção, Então, ficamos assim..., é um momento de reflexão e esclarecimento sobre os conceitos abordados na aula. Informe que será uma rápida revisão para assegurar que os entendimentos dos estudantes estão alinhados com as definições corretas dos conceitos. Apresente o slide com a definição sintética de cada conceito principal discutido na aula, ampliando-os sob a forma de frases completas. Destaque se as contribuições dos estudantes estavam alinhadas com o conceito e ofereça esclarecimentos rápidos caso haja discrepâncias ou mal-entendidos. Finalize resumindo os pontos principais e reiterando a importância de cada conceito e como ele se encaixa no contexto maior da aula. Reforce a ideia de que esta revisão ajuda a solidificar o entendimento dos estudantes e a prepará-los para aplicar esses conceitos em situações práticas.



## **Expectativas de respostas:**

Os estudantes devem sair da aula com um entendimento claro e preciso dos conceitos principais. A atividade serve como uma verificação rápida do entendimento dos estudantes e uma oportunidade para corrigir quaisquer mal-entendidos.



# Slide 19



TURMA BERTHA LUTZ – RI UNISINOS. Documentário ‘Globalização e cultura: acesso e banalização’. Disponível em: <https://www.youtube.com/watch?v=c27ZJNdCDTo>. Acesso em: 17 jan. 2025.